

大阪ガスのお問い合わせ先

大阪支社 大阪市西区千代崎3-2-95 電話大阪 06(586)3200 〒550
南都支社 堺市住吉橋町2-2-19 電話堺 0722(38)1131 〒590
北都支社 高槻市藤の里町39-6 電話高槻 0726(71)0381 〒569
東都支社 東大阪市船場2-3-17 電話河内 0729(62)1131 〒578
兵庫支社 神戸市中央区東川崎町1-8-2 電話神戸 078(360)3100 〒650
京都支社 京都市中京区麻丸御池船場町358 電話京都 075(231)8151 〒604
奈良支社 奈良市学園北2-4-1 電話奈良 0742(44)1111 〒631
和歌山支社 和歌山市本町1-5 電話和歌山 0734(31)2481 〒640
兵庫西支社 姫路市神屋町4-8 電話姫路 0792(85)2221 〒670
豊岡支社 豊岡市三坂町6-57 電話豊岡 0796(23)2221 〒668
淮南支社 阜津市追分町宇荒畑880-1 電話阜津 0775(62)5311 〒525
彦根支社 彦根市大東町12-11 電話彦根 0749(22)3131 〒522
(長浜営業所) 長浜市南呉服町3-4 電話長浜 0749(62)7171 〒526
本社・ガスビル 大阪市中央区平野町4-1-2 電話大阪 06(202)2221 〒541
サービスセンター

大阪ガス株式会社

おねがい

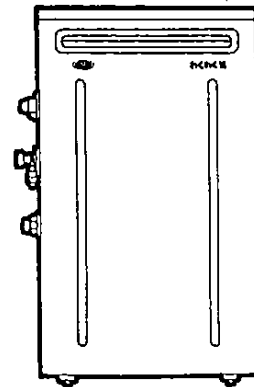
ガスくさいときはガスの元せんを閉め、窓を全開にしてから（火気に注意して）大阪ガス支社・サービスショップにご連絡ください。

〈セントラル給湯機能付き〉

ガス風呂釜

わくわく16 31-067型

型式名 RFS-1610USA-A



取扱説明書

ご使用前に必ずこの説明書をよくお読み
のうえ、正しくお使いください。なお、
ご不明な点があればお買い求めの販売店
にお問い合わせください。

 大阪ガス

ごあいさつ

このたびは、大阪ガスのセントラル給湯機能付きガス風呂釜をお求めいただきまして、
まことにありがとうございます。

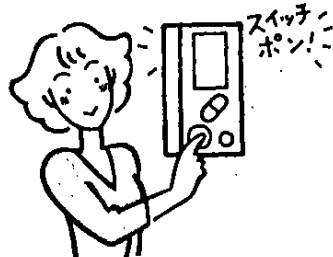
別添の保証書とともに、この「取扱説明書」を
大切に保管してください。

もくじ

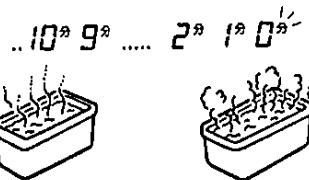
● 特長・機能の紹介	1
● 必ずお守りください	2
● 各部の名まえと扱いかた	8
● 初めてお使いいただくときに	9
● 使用方法・時刻設定	10
・給湯・シャワー	11
・お湯はり	13
・予約運転	16
・追だき	18
・たし湯	20
● 凍結予防のしかた	21
● 点検・お手入れ	23
● 故障かな?と思ったら	24
● 寸法図	27
● 仕様	28
● 保管とアフターサービス	29

特長・機能の紹介

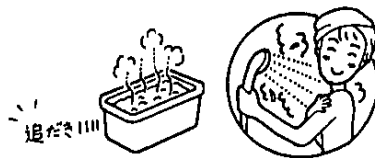
1 スイッチひとつでお風呂にお湯はりが
できます。→ 13 ページをご覧ください。



2 追だき運転はタイマー機能付で、さ
らに便利! → 18 ページをご覧ください。



3 追だきしながら、シャワーなども同
時に使用ができます。



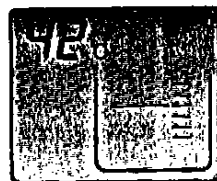
4 「予約運転」で入りたい時間にお風呂
のお湯はりができます。
→ 16 ページをご覧ください。



5 コントローラの液晶モニターで、お
風呂の湯はり温度や時間が一目でわか
ります。



6 お風呂の水位はコントローラで6
段階に設定できます。
→ 14 ページをご覧ください。



必ずお守りください

安全に正しくお使いいただくために、この項は必ずお読みください。

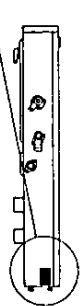
●ガスの種類を確かめてください

- 器具に貼付してある銘板に表示されているガス（ガスグループ）以外のガスでは使わないでください。
- 銘板に表示してある電圧（電圧・周波数）以外の電圧では使わないでください。

銘板例

RFS-1810USA-A		都市ガス用
器具番号		(kgal/h)
13A	4800	18000
12A	3200	12700
AC100V 50/60Hz 15/20kW		
製造元 上野電気工業株式会社		
製造元E-マーク登録番号 918W		
特異記号		
型式登録番号 共し-899		
一対二ラング適合品(本製品)		
品名 上野電気工業株式会社		
製造元 上野電気工業株式会社		

(注)この部分を必ずご確認ください。



(例：都市ガス13Aの場合)

●用途についてのご注意

- 給湯・シャワー及び風呂のお湯はり・湯だき以外の用途には使用しないでください。
- 本体はソーラー対応できません。

●使用場所について

- 排気口から排気ガスが出ますので、近くに危険物、植木、ペット、その他加熱されて困るものは置かないでください。

必ずお守りください

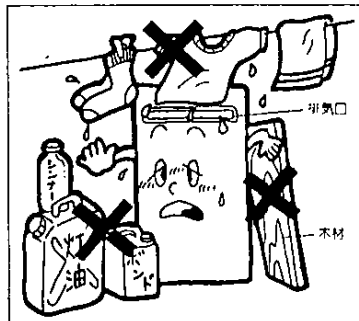
●使用上のご注意

●ガス漏れ予防

- 使用後は運転スイッチを「切」にしてください。
- 使用中にガスにおいや、不快においがないかときどき確かめてください。

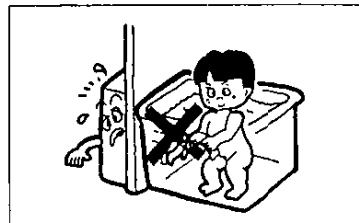
●火災予防

- 器具の上やそばに燃えやすいもの（紙、洗たく物、揮発油など）を絶対においたり近づけたりしないでください。
- 排気口の上にタオル、ふきんなどをのせないでください。
不完全燃焼や異常過熱の原因になります。



●過熱防止

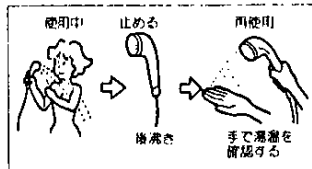
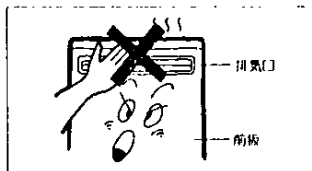
- ふろがまと浴そうを接続している上下連絡水管をタオルなどでふさがないでください。



必ずお守りください

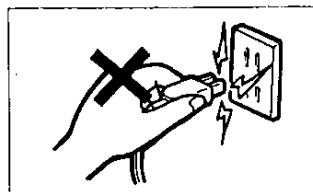
やけどのご注意

- 使用中および使用後しばらくは、器具本体の排気口とその周辺は熱くなりますので、手をふれたりしないでください。特に、小さなお子様がいらっしゃる家庭はご注意ください。
- シャワーなど使用後すぐに再度お使いになるときは器具の排沸きによって一瞬熱い湯がでることがありますので、ご注意ください。



ガス事故防止

- ガス漏れに気づいたときは、ただちに使用を中止してガス元せんを閉め、お買い求めの販売店、またはお近くの大阪ガス支社にご連絡ください。
(絶対に使用しないでください)
- 万一ガスが漏れたときは、絶対に火をつけたり、スイッチの入、切や電源プラグの抜き差しなど、しないでください。



凍結についてのご注意

- 冬期には器具内の水が凍って器具が破損することがあります。
凍結のおそれのある期間は21ページの「凍結予防のしかた」にしたがって処置をしてください。

停電時のご注意

- 停電すると自動的にガスを止め、運転が停止します。ただし、水は止まりませんので、給湯せんを閉めてください。
- 使用を一日中止し、停電再開後、再操作をおこなってください。
- 停電が終わり電気が通じたら、コントローラの湯はり設定温度、ふる設定水位、給湯設定温度、現在時刻、予約時刻を再設定してください。

必ずお守りください

凍結したとき

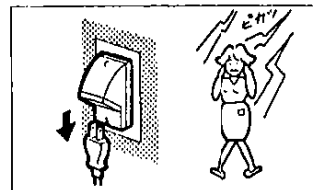
- ①器具や配管が破損しやすと高額な修理費がかかります。(有料)
- ②凍結したままでは絶対に使用しないでください。
- ③再使用の場合は、凍結がとけた後全ての給湯せんから水が出ることを確認し、器具及び配管から水漏れがないことを確認後、10ページ「使用方法」の項以下の操作をおこなってください。

異常時の処置

- ご使用中にふだんと違った状態になったときや、地震・火災の場合、すぐに使用をやめて運転スイッチを切り、ガス元せん・給水元せんを閉めてください。(24ページ「故障かな?と思ったら」にしたがって処置をおこなってください)

雷雨時のご注意

- 近くで雷の音が聞えてきたときは、雷雨時の電子部品の破損を防止するため、すみやかに電源プラグをコンセントから抜いてください。
(電源ケーブルが埋込まれている場合は、元のプロテクトで切ってください)
- 雷が遠ざかったことを確認してから、電源プラグをコンセントにしっかりと差し込んでください。



日常の点検・お手入れ

- 日常の点検、お手入れをしてください。(詳しくは23ページをごらんください)
- 故障又は破損したと思われるときは使用しないでください。
- このとき、ご自分で修理なさらずお買い求めの販売店または大阪ガス支社にご連絡ください。

入浴剤や洗剤についてのご注意

- 硫黄、酸、アルカリを含んだ入浴剤や洗剤は熱交換器が腐食する原因となるものがありますので、入浴剤等のご注意文をじゅうぶんご参照ください。

飲用にお使いのとき

- 器具内に長時間たまっていた水は、飲用または調理に用いないでください。

各部の名まえと扱いかた

器具本体

水抜き用空気口兼過圧逃し弁
 器具内の水を抜くときに使います。
 (P.22)

排気口
 ここから排気が
 できます。

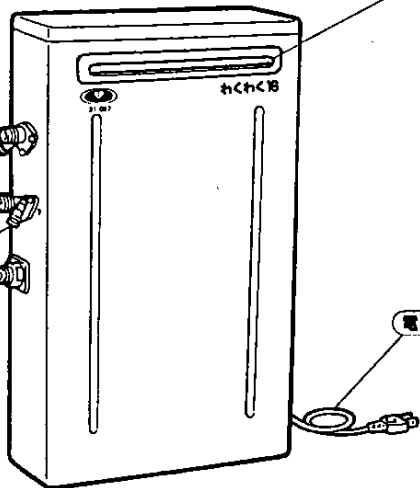
給湯接続口

給水接続口

水抜き栓(フィルタ)
 器具内の水を抜くときに使
 います。(P.22)

ガス接続口

電源ケーブル



各部の名まえと扱いかた

メインコントローラ

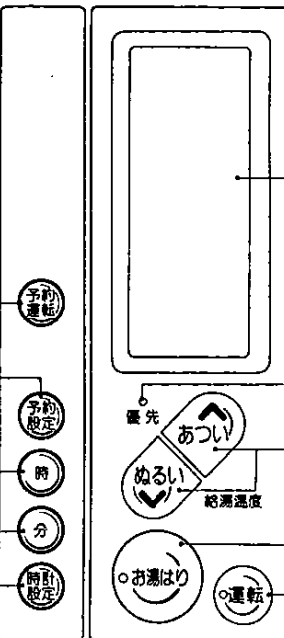
予約運転スイッチ
 お風呂の自動運転を予約する
 ときに押します。

予約設定スイッチ
 お風呂の自動運転の予約をセッ
 トするとき、またはその予約を
 変更するときに押します。

時スイッチ
 現在時刻および予約時刻の分、を
 合わせます。

分スイッチ
 現在時刻および予約時刻の分、を
 合わせます。

時計設定スイッチ
 コントローラの時刻を現在時刻に
 セットするとき押します。



表示画面
 お風呂の温度やお風呂の量、時間など
 をデジタルと給で表示します。

優先ランプ
 ランプが点灯しているとき、給湯
 の優先が実行されます。

給湯温度スイッチ
 お風呂内の給湯のシャワー、キッチン、
 洗面所のお風呂の温度(35℃～
 40℃)を1℃ステップで合わせる
 ときに押します。

お湯はりスイッチ/
 お湯はりランプ
 お風呂に湯を注ぎるときに押し
 ます。

運転スイッチ/運転ランプ
 お風呂を点けるときは「入」の状態に
 してのきます。

(表示画面)

給湯表示
 お湯を使用しているときに表示し
 ます。

高温表示
 お風呂の温度が80℃、75℃に設定さ
 れているときに表示します。

予約運転表示
 お風呂への湯はりが予約されてい
 るときに表示します。

風呂運転表示
 「お湯はり」終了後に表示しま
 す。「お湯はり」終了後に表示しま
 す。

風呂燃焼表示
 風呂用が燃焼すると表示します。

給湯燃焼表示
 給湯用が燃焼すると表示します。

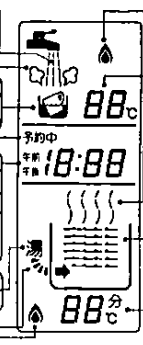
給湯設定温度表示
 現在お風呂のお湯の温度の目安を
 表示します。

温度表示
 「お湯はり」/「お湯はり」終了時に
 表示します。

水位表示
 給湯水位を表示します。

湯はり設定温度表示
 お風呂への湯はりの設定温度を
 表示します。

湯だきタイマー表示
 「お湯はり」の時間を表示します。
 「お湯はり」終了後に表示しま
 す。



使用方法

時刻設定

1 メーンコントローラのフタを開け
時計設定スイッチを押します。



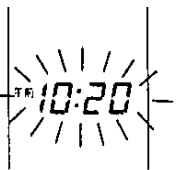
- スイッチを押すと、画面の時刻表示が一瞬の点滅から、午前 0:00 の点滅になります。



2 時・分スイッチで
現在の時刻に合わせます。



- 時・分スイッチを押しながら、現在時刻を画面に表示します。
- ※押し続けると、連続的に数字が変わります。表示したい時刻の数字に近づいたら1回ずつ押すようにします。

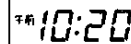


注意 午前と午後を間違えないように!!

3 時計設定スイッチを
もう一度押します。

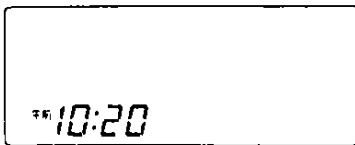


- 点滅が止まります。



4 時計合わせができました。

- メーンコントローラで時計合わせが完了すると同時に、風呂コントローラに時刻が表示されます。



使用方法

給湯・シャワー

1 「運転」ランプの点灯を
確かめます。



- 「運転」ランプが点灯していないときは、「運転」スイッチを押します。

2 お好みの給湯温度にセットします。

初めてお使いのときや電源プラグをコンセントから抜いてまた差し込んだ後、また停電後の給湯温度は 42℃ になります。

風呂コントローラで温度調節するとき



- 「優先」ランプの点灯を確かめます。
- 「優先」ランプが点灯していないときは、「優先」スイッチを押します。
- 給湯温度が変更されます。



- ▼スイッチを押し続けると 35℃まで連続で表示が変わります。
- ▲スイッチを押し続けると 60℃まで連続で表示が変わりますが、75℃を設定するときにはもう一度押ししてください。

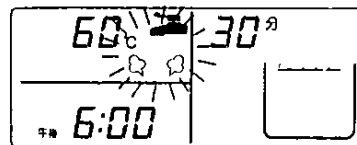


- シャワー温度範囲 (38℃~43℃) のときは、表示画面に「/」がでます。(風呂コントローラ)

注意

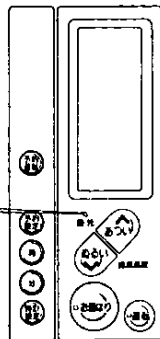
60℃、75℃のときは湯気のマーク☁☁が点滅します。

シャワー使用中に湯温を変えるとやけど等、非常に危険です。じゅうぶんにご注意ください。



メインコントローラで温度調節するとき

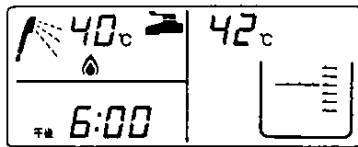
- 優先ランプの点灯を確かめます。
- 優先ランプが点灯していないときは、風呂コントローラの「優先」スイッチを押します。



- 給湯温度スイッチで風呂コントローラと同じ操作をします。
- 食器洗い適温範囲 (35°C~38°C) のときは、表示画面に「」がでます。(メインコントローラ)

3 給湯せんを開ければお湯が出ます。

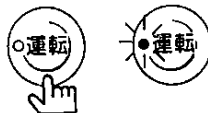
- 使い始めは給湯配管内の水が流れ出すまでしばらくお湯が出ません。
- ご使用後すぐに、お使いになるときは湯温が不安定になることがあります。シャワーで使用する時は手で湯温を確かめてからご使用ください。
- 給湯温度表示の数字は実際の給湯温度と多少異なりますので湯温設定の目安としてください。



ご注意

- 浴そうの排水栓をしてください。
- 浴そうにフタをしてください。

1 「運転」ランプの点灯を確かめます。



- 「運転」ランプが点灯していないときは、「運転」スイッチを押します。

2 お好みの湯はり温度にセットします。

初めてお使いのときや電源プラグをコンセントから抜いてまた差し込んだ後、また停電後の湯はり温度は42°Cになります。

- 風呂コントローラのフタを開け、「湯はり温度」スイッチでお好みの温度に調節します。

湯はり温度

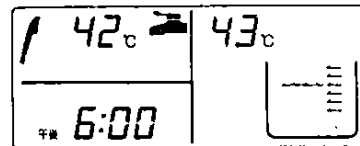


- 設定できる温度は37°C~48°Cの1°Cきざみで、12ステップです。
- 1回スイッチを押すと1°C変わります。押し続けると、連続で表示が変わります。
- ※温度表示は目安です。



お好みのお湯の温度には個人差があります。この表は、およその目安としてください。

- コントローラ表示画面では「風呂」側に、設定した温度が表示されます。



★お風呂への湯はり温度を決めたのち、続いて《給湯(シャワー、キッチン、洗面所)》のお湯の温度を決めるときは→11ページをご覧ください。

3 お好みのお湯の量(水位)にセットします。

初めてお使いのときや電源プラグをコンセントから抜いてまだ差し込んだ後、また停電後の水位は、右図のように下から4番目の位置になっています。

- 風呂コントローラのフタを開け、「水位設定」スイッチでお好みのお湯の量に調節します。

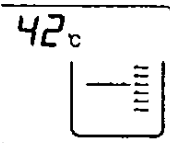


- 「水位設定」スイッチを1回押すごとに画面の水位表示が上昇します。
- 浴そうの深さにより異なりますが、1目盛は約3～5cmです。
- 水位設定は6段階に切り替えることができます。

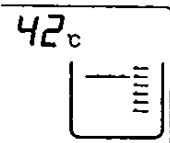
ご注意

深さが400～500mmの浴そうでお使いになる場合は、水位設定が4段階切り替えとなります。

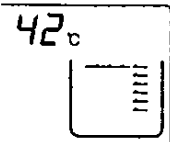
初期設定水位



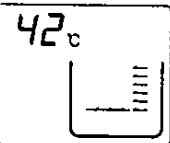
1回押すと



もう1回押すと

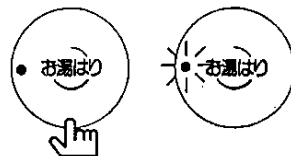


もう1回押すと



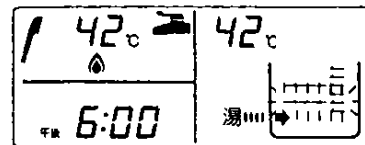
あとは順にあがっていきます。

4 「お湯はり」スイッチを押します。



(メーン・風呂コントローラのどちらでも操作できます)

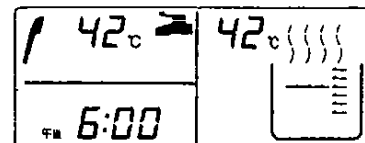
- 「お湯はり」ランプが点灯し、お風呂へのお湯はりが始まります。
- お湯はり中は、右図の表示がでます。



(現在水位が点滅表示されます)

5 お湯はりが終わるとランプは消えます。

- お湯はりが終わると、メーンコントローラのプロザーで「ピピピッ」と約5回お知らせします。
- また、湯気表示が約30秒間、点滅します。



ご注意

便利な機能として、「お湯はり」中に「だし湯」スイッチを押すと設定してある水位より1目盛り上まで自動的にお湯を増やせます。
→ 20ページをご覧ください。

- 図の湯はり速度の設定および図の水位の設定は、運転スイッチを「切」にしても器具が記憶していますので、次に使うときあらかじめ設定し直す必要はありません。II、IIIの操作だけで結構です。
- 停電後や電源プラグを抜き差ししたあとは、自動的に42°C、下から4番目の水位に戻ります。再度設定し直してください。

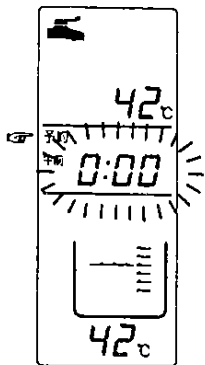
ご注意!

- はじめに表示画面の時計の現在時刻があっているか確認してください。
- 風呂コントローラでは(予約運転)の設定はできません。
- メインコントローラの運転スイッチを「入」にして、予約設定をしてください。
- 季節や浴そうの大きさによって、お湯はり完了時刻から多少ずれることがあります。

1 メインコントローラのフタを開け、「予約設定」スイッチを押します。



- スイッチを押すと、画面の時刻表示が点滅し、「予約」の表示がでます。



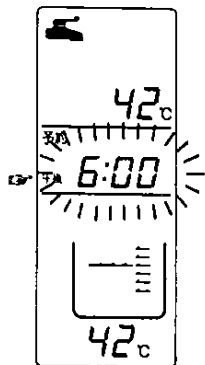
2 「時・分」スイッチを押し、お湯はり完了時刻を設定します。



- お湯はり完了時刻を、「時・分」スイッチを押しながら画面に表示します。
- お湯はり完了時刻が画面に表示されます。

ご注意!

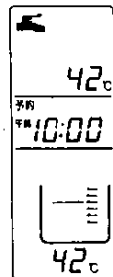
- 押し続けると連続的に数字が変わります。
- 午前と午後を間違えないようにご注意ください。



3 再度、「予約設定」スイッチを押します。



- 約3秒後に表示が現在時刻に戻ります。



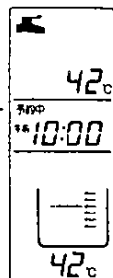
(点滅がにまります)

4 「予約運転」スイッチを押します。



- 画面に③で決めた時刻が表示され、約3秒後に現在時刻に戻ると同時に「予約中」の表示がでます。
- これで予約ができました。あとは、予約した時刻にお湯はりができるよう、自動的に動きはじめます。(お湯はりランプが点灯します)

[確認] 確認



「予約中」の表示がでているか、確認してください。

ご注意!

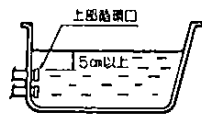
- 予約時刻の確認は… (メインコントローラでおこないます) 「予約設定」スイッチを押すと、画面に予約した時刻が約20秒間表示されます。
- 予約の変更は… 「予約運転」スイッチを押し、予約を解除します。あとは①・②・③の手順で、予約をし直します。
- 「運転」スイッチを「切」にすると、予約機能が働きません。「予約中」の表示がでているときは、「運転」スイッチを「切」にしないでください。

5 予約した時刻になると、「予約中」の表示が消え、ブザーで「ピピピッ」と約5回お知らせします。

ご注意!

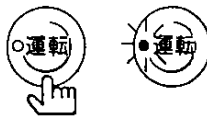
- お湯はりのはじまってから、予約運転を解除するには、「お湯はり」スイッチを押してください。

浴そうにお湯、または水が入っていることを確かめます。
(上部給湯口より5cm以上うへ)



- 浴そうへ水を入れてから洗かす場合は、給湯で落とし込みより長く時間がかかります。
- 浴そうの排水せんは水もれのないように、しっかり差し込んでください。

1 「運転」ランプの点灯を確かめます。

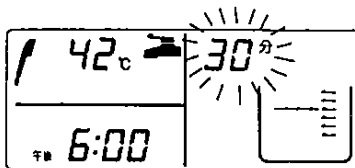


- 「運転」ランプが点灯していないときは、「運転」スイッチを押します。

2 風呂コントローラのふたを開け、「タイマー設定」スイッチを押します。



- 湯はり温度表示が「追だしタイマー」表示に変わり、点滅します。

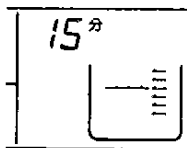


3 「追だしタイマー」スイッチで、追だし時間をセットします。



追だしタイマー

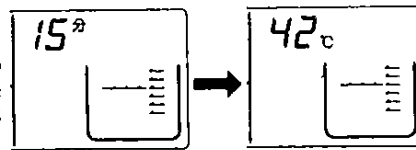
- 初めてお使いのときや電源プラグをコンセントから抜いてまた差し込んだ後、また停電後の「追だしタイマー」は30分になります。
- 「追だしタイマー」は、1～80分まで設定できます。
1～60分…1分刻み
60～80分…5分刻み
- 押し続けると連続で5分ずつ表示が変わります。



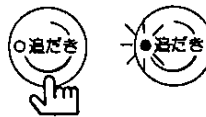
4 「タイマー設定」スイッチを再度押します。



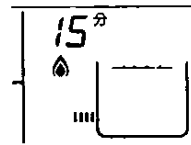
- 「追だしタイマー」表示の点滅が止まり、約3秒後に「湯はり温度」表示に戻ります。



5 「追だし」スイッチを押します。



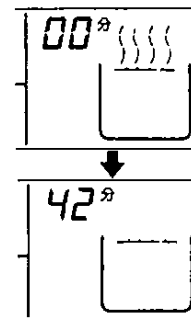
- 「追だし」ランプが点灯し、追だしが始まります。
- 「追だしタイマー」の残り時間を表示していきます。



- 途中で止めたいときには、もう一度「追だし」スイッチを押します。追だしがとまり、ランプが消えます。(この場合、終了時のブザーはなりません)

6 追だしが終わると、ランプは消えます。

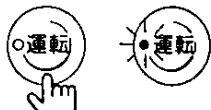
- 湯気表示が約30秒間点滅し、「ピーピー」と約6回ブザーで終了をお知らせします。
- 「追だしタイマー」表示の「00分」から「湯はり温度」表示に変わります。



- 「追だし」中にタイマーを変更した場合、変更したタイマーの追だきをそのまま続けませんが、追だし終了後は変更前の表示に戻ります。
- ③の追だしタイマーの設定時間は、運転スイッチを「切」にしても器具が記憶していますので、次に使うときあらかじめ設定し直す必要はありません。①・⑤の操作だけで結構です。

あらかじめ設定してある水位を変更せずにスイッチひとつでお風呂のお湯を増やせます。いつもより少し多めのお湯にかりたいときなどに便利です。

1 「運転」ランプの点灯を確かめます。



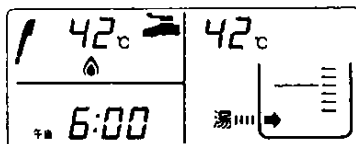
●「運転」ランプが点灯していないときは、「運転」スイッチを押します。

2 風呂コントローラの「たし湯」スイッチを押します。



●「たし湯」ランプが点灯し、お湯をだしはじめます。

●途中で止めたいときは、もう一度「たし湯」スイッチを押します。たし湯が止まり、ランプが消え、だし湯中表示も2～3秒後に消えます。



3 「たし湯」運転が終わると、ランプは消えます。

●20ℓのたし湯をして自動で止まり、「だし湯ランプ」が消えます。

【注意】

- 「たし湯」運転時のお湯の温度は、「湯はり温度」表示と同じ温度です。
- 「たし湯」運転中にシャワーや給湯を使用すると、だし湯の量が減ってしまう場合があります。

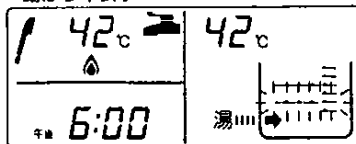
「お湯はり」運転中に「たし湯」スイッチを押した場合は…

- ①「お湯はりランプ」の他に「たし湯ランプ」も点灯します。
- ②設定水位より1目盛り上までお湯はりして、自動で止まり、「湯気表示」が点滅します。
また、1目盛り上の現在水位が数回点滅すると同時に「ビビビッ」と約5回ブザーで終了をお知らせします。
- ③「お湯はりランプ」、「たし湯ランプ」が消えます。

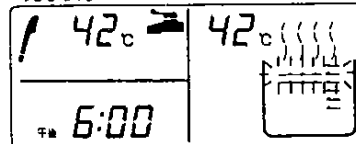
【注意】

- 途中で止めたいときは、「お湯はり」スイッチを押してください。

■湯はり中表示



■完了表示



凍結予防のしかた

冬期、寒冷地だけでなく暖かい地方でも、急な寒波による凍結のため機器や配管が破損することがあります。破損した場合、高額な修理費用がかかる場合があります（有料）。設置場所の温度が氷点下になり凍結のおそれのある時は、次の方法で予防処置をおこなってください。

●凍結予防装置による方法

- この器具は外気温がさがってくると自動的に凍結予防装置（ヒータ）が器具内を保温します。
- この装置は運転スイッチの「入」「切」に関係なく作動しますが、電源プラグを抜くと作動しなくなりますので、ご注意ください。
- ※配管部分の凍結まで予防できませんので、必ず保温材を巻きつけてください。

●通水による方法

- この場合は器具本体だけでなく、給水給湯配管、バルブ類の凍結予防もできます。

（給湯側）

- ①運転スイッチを「切」にし、ガスの元栓をしめる。（電源プラグは抜かないでください）
- ②給湯せんを開け1分間に約200ℓ以上（牛乳ビン1本ぐらい）（特に寒い日は多目に）を流してください。
- ※流量が不安定なことがありますので、念のため30分ぐらい後にもう一度流量をご確認ください。

●器具内の水を抜く方法

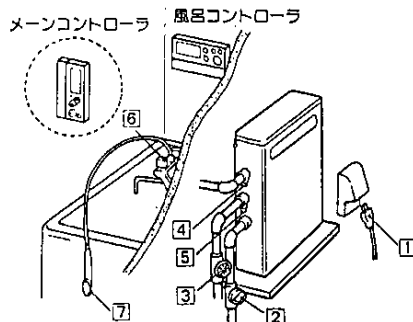
入居前や長期不在の場合は必ずおこなってください。また外気温が極度に低くなる場合もこの方法をおとりください。

次の順序でおこなってください。

- ①器具の電源プラグ①を抜き、ガス元せん②を閉める。
- ②給水元せん③をしつかり閉める。
- ③水抜きせん④・⑤を開ける。
- ④給湯せん⑥または、シャワーせん（シャワーを取り付けている場合）を全部開ける。
- ⑤シャワーヘッド⑦を床面まで下げる。

- 給湯せん⑥およびシャワーヘッド⑦と、水抜きせん④・⑤から水が抜けるのを確認してください。

- 次にお使いになるまで、このままにしておいてください。（水抜きせん④・⑤をはずしたままにしておいてください）



水抜き後の使用方法

- ①水抜きせん④・⑤を元通りしつかり閉める。
- ②ガス元せんを閉めた状態および器具の電源プラグを抜いた状態で給水元せん③を開け、給湯せん⑥およびシャワーヘッド⑦から水が出ることを確かめたのち、給湯せん⑥およびシャワーせんを開ける。
- ③電源プラグ①をコンセントに差し込みます。
- ④ガス元せん②を全開にします。
- ⑤P 10～20の使用法にしたがって、給湯・シャワー、お湯はり、湯だき、たし湯をおこなってください。

※現場施工の状況により、「凍結予防装置による方法」や「器具内の水を抜く方法」では、配管部分の凍結まで予防できない場合がありますので、必ず保温材を巻くなどの処置をしてください。

点検・お手入れ

●点検・お手入れの際のご注意

- 器具を安全、快適にご使用いただくために、日常の点検・お手入れを必ずおこなってください。
- 点検・お手入れの際は運転スイッチを「切」にして器具が冷えてからおこなってください。
- 器具およびコントローラはフタを開けないでください。（故障の原因になりますので絶対に分解しないでください）

●点検

- 器具の上や近くに紙、プラスチック、油類など燃えやすいものを置いていませんか。
- 排気口や給気口をふさいでいませんか。

●お手入れ

- 外装の掃除
やわらかい布に中性洗剤を付けて、軽く拭いてください。
（タワシやブラシなどでこすらないよう注意してください）
- コントローラの掃除
コントローラの表面が汚れた時は、じゅうぶんに水を絞った布で拭いてください（かわいた布で拭いた場合、液漏れが乱れることがあります）が故障ではありません。放置しておきましても元の状態に戻ります）
- ★コントローラの掃除にはベンジンや油類系の洗剤を使わないでください。変形する場合があります。

点検・お手入れ後の確認

- 点検・お手入れの後は運転スイッチを「入」にして給湯せんを開いて器具が正常に作動しているか確認してください。
- 万一、異常な燃焼、異常音、異臭を感じられたときはお買い求めの販売店、またはお近くの大阪ガス支社にご連絡ください。

定期点検のおすすめ

- 器具のご使用に支障がなくても、2～3年に1回くらいバーナーや各部の作動が「正常」かどうか定期点検をするのが、安全で長期間使用いただくための「ひけつ」です。お買い求めの販売店、またはお近くの大阪ガス支社へご相談ください。

エラー表示

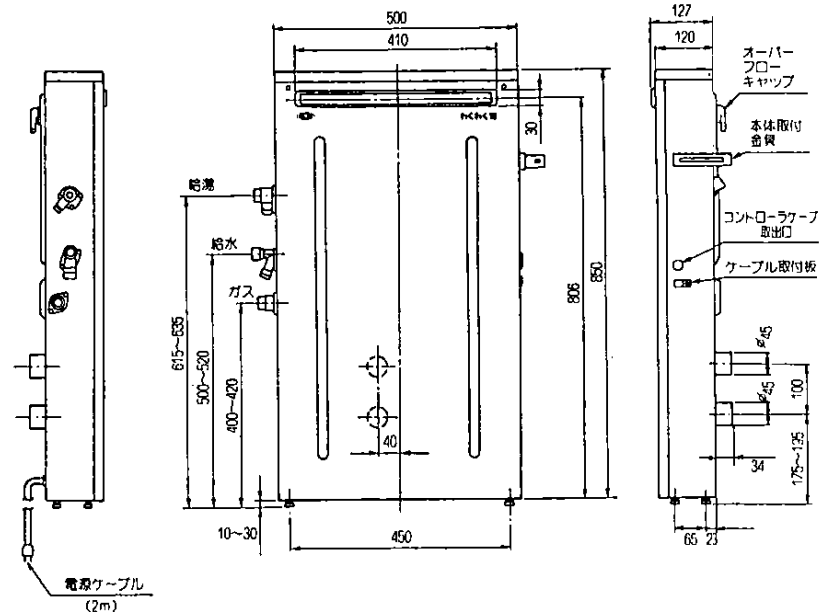
図表および使用方法に不具合があった場合は自動的に運転を停止し、表示画面にエラー表示が点滅します。

エラー表示	使用状態	内 容	処 置 方 法
111	給湯運転	点火ミス	ガス元せん確認後、運転スイッチを一旦切って再操作
112	ふろ運転	点火ミス	ガス元せん確認後、運転スイッチを一旦切って再操作
121	給湯運転	失火	運転スイッチを一旦切って再操作
122	ふろ運転	失火	運転スイッチを一旦切って再操作
611	給湯運転	給湯燃焼用ファンの回転を検知しない	運転スイッチを一旦切って再操作
612	ふろ運転	風呂燃焼用ファンの回転を検知しない	運転スイッチを一旦切って再操作
761	給湯 } 運転 ふろ } 運転	通信エラー	ケーブルの接続を確認し、運転スイッチを一旦切って再操作
762		初期チェック不良、電子ユニット、コントローラの故障	運転スイッチを一旦切って再操作
701	給湯 } 運転 ふろ } 運転	給水温検知装置の異常	運転スイッチを一旦切って再操作
702		出湯温検知装置の異常	運転スイッチを一旦切って再操作
311	給湯運転	給水温検知装置の異常	運転スイッチを一旦切って再操作
321	給湯運転	出湯温検知装置の異常	運転スイッチを一旦切って再操作
761	電源プラグを差し込んだ時	コントローラと本体の型式違い	電源プラグを抜き(分電盤の専用スイッチを「切」にし)正しいコントローラと取替
762			

●再操作しても状況が変わらない場合は、ガス元せん、給水元せんを開き、電源プラグを抜いてから、お買い求めの販売店、またはお近くの大阪ガスサービスショップ、もしくは大阪ガス社へご連絡ください。

寸法図

単位：mm



仕様

品名	ガス風呂釜					
品番	31-067型					
形式の呼び	RFS-1610 USA-A					
日水協登録番号	共L-899					
外形寸法	高さ860mm×幅500mm×奥行120mm					
重量	30kg					
点火方式	遠隔放電・ダイレクト着火方式					
給湯器	最低作動水圧	0.1kg/cm ²				
	最低作動水量	2.7ℓ/分				
	出湯温度	35℃～75℃(16ステップ)				
湯はり温度調節範囲	37℃～48℃(12ステップ)					
給湯方式	自然循環式					
接続	給水	15A(R1/2)				
	給湯	15A(R1/2)				
	ガス	20A(R3/4)				
	電気	AC100V(2m)				
配管口	外径φ45mm・ピッチ100mm					
消費電力	63/63w(50/60Hz)					
排気温度	260℃以下					
安全装置	1. 消火安全装置・過熱防止装置・風火安全装置・過圧防止安全装置・凍結予防装置 2. 風呂用空だき安全装置・誘導扉保護装置・漏電安全装置・過電流防止装置					
付属部品	・遠隔ゴム管2個・締付バンド4個・メーンコントローラ・風呂コントローラ ・本体取付金具セット(転倒防止用)・袋ナット付接続金具セット					
別売部品	・ケーブル線2芯(4)38-132)・排気パイプ(4)38-017) ・厚壁用調節パイプ中(4310570400)・厚壁用調節パイプ大(4310570401)					
使用ガスグループ	1時間当りのガス消費量(最大消費量)(kcal/h)	出湯能力(能力大)(ℓ/分)				
		上昇温度				
				25℃	40℃	
都市ガス	13 A	40,000	30,000	10,000	16.0	10.0
L P ガス		3.33 kg/h	2.50 kg/h	0.83 kg/h	16.0	10.0

- 本仕様は改良のためお知らせせずに変更することもあります。
- ガス：JISに規定する標準ガス・標準圧力のとき。
- 出湯能力は計算値です。

保管とアフターサービス

●長期間使用しない場合

- 長期間使用しない場合は次の操作をしてください。
 - ①ガスの元せんを閉める。
 - ②給水元せんを閉める。
 - ③電源プラグを抜く。
 - ④器具の水抜きをおこなう。(水抜き方法は22ページを参照してください)

●アフターサービスについて

サービスを依頼されるときは

- ①まず「故障かな?と思ったら」をご確認のうえ、なお異常のあるときはお買い求めの販売店または大阪ガス支社にご連絡ください。
- ②アフターサービスをお申し付けのときは、次のことをお知らせください。
 1. ご住所・お名前・電話番号・道順(付近の目印等)
 2. 品名……31-067型(右のようなラベルを器具の前面右下部に貼付けてあります)
 3. 現象……できるだけ詳しく
 4. 訪問ご希望日

(N) 31-067
大阪ガス株式会社(90)

転居される場合

- ガスの種類には、都市ガスとLPガスとがあり都市ガスにはガスグループの区分があります。ガスの種類、ガスグループの区分が異なる地域へ転居される場合には、部品の交換や調整が必要となりますので、転居先のガスの種類、ガスグループの区分を確認のうえ、お買い求めの販売店、またはもよりの大阪ガス支社にご相談ください。この場合、調整・改造に要する費用は保証期間内でも有料となります。

保証について

- このガス風呂釜には保証書がついています。
- 保証書に記載のように、ガス風呂釜の故障について修理いたします。詳しくは保証書をごらんください。
- 保証書を紛失されると、無料修理期間であっても修理費をいただくことがありますので、この取扱説明書とともに大切に保管してください。

補修用性能部品の最低保有期間について

- 無料修理期間経過後の修理については、お買い求めの販売店、またはもよりの大阪ガス支社にご相談ください。修理によって性能が維持できる場合は有料修理します。
- 補修用性能部品の最低保有期間は製造打切後10年です。その後の修理は、補修用性能部品がなくて、修理ができない場合がありますのでご了承ください。