

# ビルトイン形足元ファンコンベクター 取扱説明書

商品コード

142-9500型(標準タイプ)  
142-9501型(外部スイッチ対応タイプ)

ごあいさつ

このたびは、大阪ガスの足元ファンコンベクターをお買い上げいただきましてありがとうございます。

安全にご使用していただくために、機器を使用する前によく読み、十分に理解したうえで使用してください。

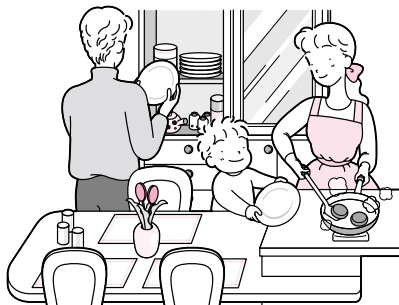
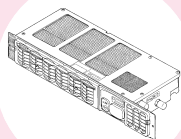
この取扱説明書は、いつでも利用できる場所に大切に保管してください。

別添の保証書は、記載してあるお買い上げ日、販売店名、保証内容などをよく確認し、大切に保管してください。

来客者などが機器を使用するときは、その前に必ず取扱説明書の内容を説明してください。

本書を紛失された場合や、ご不明な点があればお買い求めの販売店または、もよりの大阪ガスにお問い合わせください。

型 式 名	FC0901
	FC0901A



もくじ

ページ

## 1. 使用前に

- 特に注意していただきたいこと・・・1～3
- 各部のなまえとはたらき・・・4

## 2. 使いかた

- 運転のしかた・・・5～6
- 運転を開始するとき・・・5
- 運転を停止するとき・・・6
- ロックのしかた・・・5

## 3. 点検・お手入れ、他

- 点検・お手入れ・・・7
- 故障かな?と思ったら・・・8
- アフターサービス・・・9
- 仕様・・・10

使用  
前  
に

使  
い  
か  
た


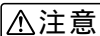
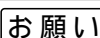
点  
検  
・  
お  
手  
入  
れ  
、  
他

## 特に注意していただきたいこと

安全に正しく使用していただくために必ずお読みください。

ここに示した注意事項と絵表示は機器を正しく安全に使用していただき、お客様や他の人々への危険や、財産への損害を未然に防止するためのものです。必ずお守りください。

誤った取り扱いにより生じる危害・損害の程度をつぎの三つに区分しています。

 <b>警告</b>	この表示を無視して、誤った取り扱いをすると、人が死亡、重傷を負う可能性または、火災が想定される内容を示しています。
 <b>注意</b>	この表示を無視して、誤った取り扱いをすると、人が傷害を負う可能性が想定される内容および物的損害のみの発生が想定される内容を示しています。
 <b>お願い</b>	警告・注意の項目以外で特に守っていただきたい内容を示しています。

ここで「人」とは、使用者のみでなく、その家族・来客者・機器を譲渡された人も含みます。危険・警告・注意・お願い表示に於いて、守らなかった場合に起こりうる現象を赤の文字で表記しています。(例：感電や機器の故障の原因になります。)

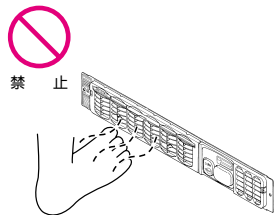
注意事項の絵表示と意味はつぎのとおりです。



## 警告

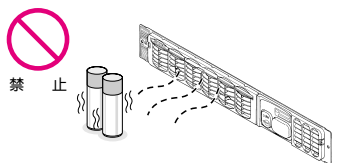
### 低温やけどに注意

- 運転中はグリル吹き出し部が高温になりますので、直接素手で触れないようご注意ください。  
低温やけどのおそれがあります。
- 特に次のような方が使用する場合は、周りの人が注意してあげてください。
- 乳幼児・お年寄り・病人など自分の意志で体を動かさない方
- 皮膚の弱い方



### スプレー缶厳禁

- スプレー缶を、温風の当たるところに、放置しないでください。  
熱でスプレー缶の圧力が上がって爆発するおそれがあり、危険です。



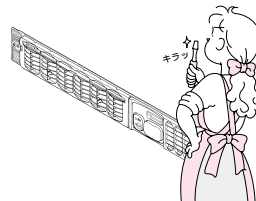
## 警告

### 移設・設置

- お客様ご自身の移設・修理・改造・分解はしない。  
故障や思わぬ事故の原因になります。
- 修理する場合は、お買い求めの販売店または、もよりの大阪ガスに連絡してください。



分解禁止



### 異常時は使用しない

- 使用中に異常を感じたときは、運転を停止してください。  
異常のまま運転を続けると感電や火災のおそれがあります。
- 原因がわからない場合は、お買い求めの販売店または、もよりの大阪ガスに連絡してください。

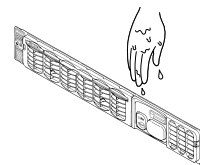


### ぬれた手でさわったり、本体に水をかけない

感電や機器の故障の原因になります。



禁止

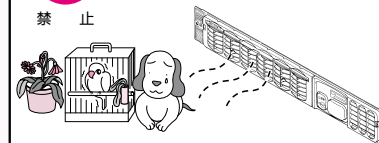


### 温風や送風を動植物に直接当てない。

動植物に悪影響をあたえます。



禁止

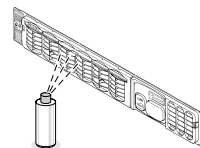


### ガソリン・ベンジン・シンナーなどの薬品でふいたり、防カビ剤・殺虫剤などをかけないでください。

火災や故障、製品を著しく劣化させる原因になります。



禁止

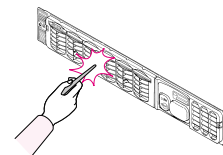


### 吹出口に指や棒を入れない

ファンが高速回転しているのでけがの原因になります。



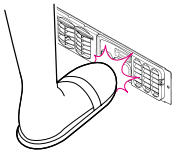
禁止



## お願い

### 運転スイッチについて

- 運転スイッチを必要以上の強い力で押し込まないでください。  
故障やケガの原因になります。

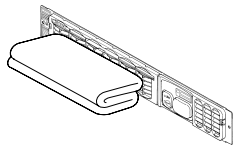


### フィルター掃除

- エアフィルターは週に1回以上必ず掃除してください。  
ゴミ、ほこりなどでフィルターが詰まると温風の流れがさまたげられ、暖房効果が悪くなります。

### 温風吹出口をふさがない

- 衣類、紙などで、温風吹出口や温風空気取入口をふさがないでください。
- 吹出口温度があがると異常停止しますが、そのような状態で使いにならないでください。  
温風の流れがさまたげられ、暖房効果が悪くなり、故障の原因になります。

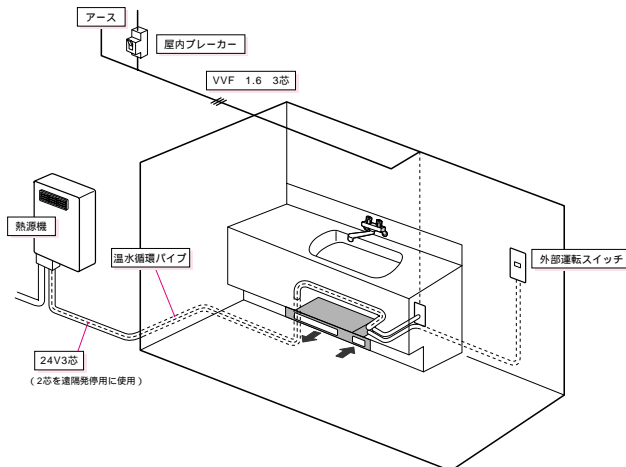


### 床面の保護について

- 長期間使用している間に、熱による床面の変色・ヒビ割れや、ほこり・たばこの煙などによる変色が発生する場合があります。  
保護のためにマットなどを敷くことをおすすめいたします。

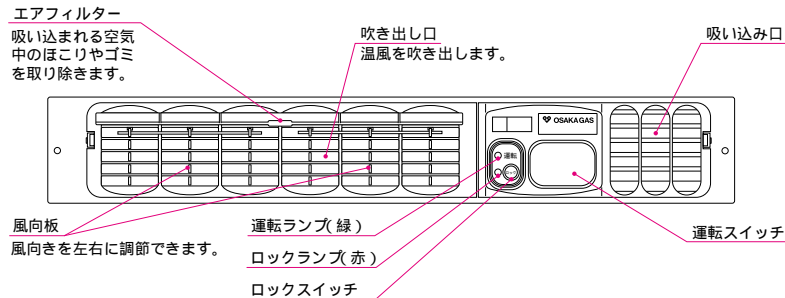
## 足元ファンコンベクターシステム系統図

暖房用熱源機などの暖房用温水を利用して、温風を送り、冬場の台所・洗面所の足元を暖めます。



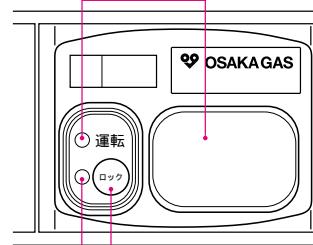
## 各部のなまえとはたらき

### 本体



### 操作パネル

運転スイッチ 運転を開始および停止		
運転ランプ(緑)	操作音	
点灯…運転中	運転開始時	「ビッピッ」
消灯…運転停止中	運転停止時	「ビー」
点滅…故障・異常のとき	エラー発生時	「ビッピッ」10秒
点滅…フィルターサイン	運転積算時間200hr	音は鳴りません。



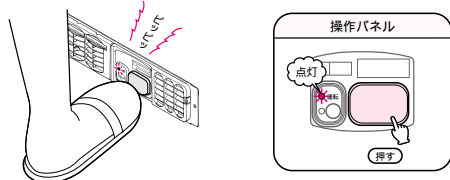
ロックスイッチ ロックおよび解除(3秒以上押す)		
ロックランプ(赤)	操作音	
5秒間点灯…ロック中	ロックセット時	「ビッ」
3秒後消灯…ロック解除	ロック解除時	「ビッ」
3分間点灯…ロック中	ロック中に運転スイッチを押す	音は鳴りません。
点滅…故障・異常のとき	エラー発生時	「ビッピッ」10秒

# 運転のしかた

142-9500(標準タイプ)・142-9501(外部スイッチ対応タイプ)

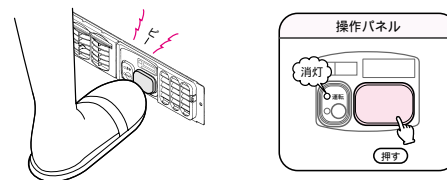
## 1 運転を開始するとき

- 運転スイッチを足先で軽く押し込んでください。  
「ピッピッ」と音が鳴り、運転ランプ(緑)が点灯し、運転を開始します。



## 2 運転を停止するとき

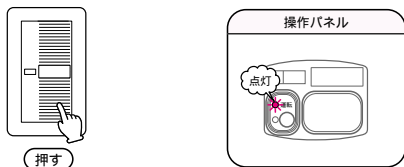
- 運転スイッチを足先で軽く押し込んでください。  
「ピー」と音が鳴り、運転ランプ(緑)が消灯し、運転を停止します。



142-9501(外部スイッチ対応タイプ)・外部運転スイッチによる運転

## 1 運転を開始するとき

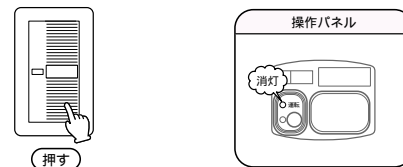
- 外部運転スイッチを「ON」にしてください。「ピッピッ」と音が鳴り、本体の運転ランプ(緑)が点灯し、運転を開始します。



切タイマー(約2時間)や本体の運転スイッチで運転を停止したあと、再度外部運転スイッチで運転を開始する場合は、外部運転スイッチを一度「OFF」にしたあと「ON」操作をしてください。

## 2 運転を停止するとき

- 外部運転スイッチを「OFF」にしてください。  
「ピー」と音が鳴り、本体の運転ランプ(緑)が消灯し、運転を停止します。



本体の運転スイッチで運転を開始し、外部運転スイッチで運転を停止する場合は、外部運転スイッチを一度「ON」にしたあと「OFF」操作をしてください。

## ロックのしかた

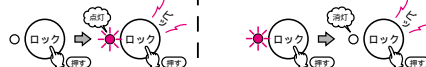
ロックとは・・・おさまのいたずら防止や誤作動防止のためのものです。

### ロック

- ロックスイッチを3秒以上押ししてください。  
「ピッ」と音が鳴り、ロックランプ(赤)が5秒間点灯後、消灯します。
  - ロック中に運転スイッチを押しても、運転は開始せず、ロックランプ(赤)が3分間点灯し、その後消灯します。
- ロック中であっても、外部運転スイッチによる運転、停止操作が可能です。  
(本体の運転スイッチを押した場合のロック機能は継続されます。)

### ロック解除

- ロックスイッチを3秒以上押ししてください。  
「ピッ」と音が鳴り、ロックランプ(赤)が消灯します。



## お知らせ

- 朝一番など運転をしても、温水の温度が十分上がっていない場合は、「冷風防止」機能が作動して、温風を吹き出すのが多少遅くなります。(約3分)
- 運転開始後や停止後、数分間「ビシッ」「ビシッ」という小さな音がすることがありますが、異常ではありません。
- 運転を停止しても、機器本体を冷やすための「アフターバーج」機能が作動して、温風を停止するのが多少遅くなります。(5分以内)
- 運転開始後2時間で運転消し忘れ防止タイマーが作動し、運転を停止します。  
(連続して使用する場合は、再度運転スイッチを押してください。)

# 点検・お手入れ

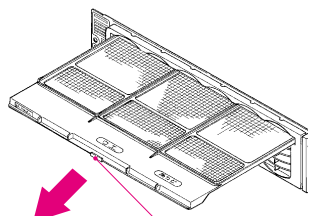
## お手入れ

お手入れの前に必ず運転を停止し、本体が冷えた状態で行ってください。

### エアフィルター

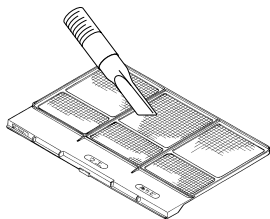
- ゴミやほこりなどでフィルターが詰まると温風の流れがさまたげられ暖房効果が悪くなります。
- 運転時間が200時間を超えるとフィルターサインでお知らせします。(フィルターつまりは検知していません。)(運転ランプ(緑)が点滅します。運転を停止すると消灯し、リセットされます。)
- 200時間以内に掃除をされても点滅しますが、故障ではありません。
- ムダな電力を消費しないためにも、こまめに(1週間に1回程度)次の要領で掃除してください。

1 エアフィルターを取り出してください。



エアフィルターつまみ

2 エアフィルターについているほこりを掃除機で吸い取ってください。

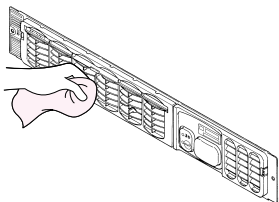


汚れがひどい場合は水で軽く洗い、日陰でよく乾かしてから取り付けてください。

- タワシのような固いものは使用しないでください。傷、やぶれの原因になります。
- エアフィルターは火であぶったりして乾かさないでください。変色・変形の原因になります。
- エアフィルターをはずしたままで運転しないでください。機器の故障の原因になります。
- エアフィルターを極端に曲げたり無理な力を加えないでください。破損するおそれがあります。
- エアフィルターは「ウエ」「シタ」の区別があります。間違えないように取り付けてください。暖房効果が悪くなったり、足に当たってケガや破損の原因になります。

### 外装

- 外装の汚れは、やわらかい布でからぶきしてください。汚れのひどいときは、やわらかい布をぬるま湯にひたし、よく絞ってからふいてください。
- ガソリン・シンナー・ベンジン・みがき粉・化学ぞうきんなどは本体樹脂をいためますので絶対に使用しないでください。



# 故障かな？と思ったら

故障かな？と思ったらただちに使うのをやめて、まず次のことをお調べください。

こんなとき	お調べいただくこと	処置方法
● 運転スイッチを操作しても動かない。(ランプが点灯しない。)	● 停電していませんか？ ● 屋内ブレーカーがOFFになっていませんか？	● ブレーカーをONにしてください。
● 温風が出てこない。	● ロック中になっていませんか(運転スイッチ、ロックスイッチを押すとロックランプ点灯) ● 運転スイッチを入れたばかりではありませんか？ ● 熱源機は動いていますか？	● ロックを解除してください。 ● そのまましばらく待ってください。温風が出始めるまで約3分かかります。 ● 熱源機の取扱説明書に従ってチェックしてください。
● 暖まりが良くない。	● エアフィルターが目詰まりしていませんか？ ● 吸込口・吹出口が障害物でふさがっていませんか？	● エアフィルターを掃除してください。 ● 障害物を取りのぞいてください。

### 異常表示が出た場合

- 機器に不具合が生じると、運転ランプ(緑)およびロックランプ(赤)が点滅し異常をお知らせします。(異常発生時に「ビッビッ」と10秒間音が鳴ります。)

### 機器本体の異常

運転ランプ(緑)	ロックランプ(赤)	異常内容	処理方法
1点滅	消灯	温水サーミスタ異常	● 運転スイッチを押して異常表示を解除し、再運転してください。 ● 異常表示を繰り返す場合は修理が必要です。
2点滅	消灯	吹出温サーミスタ異常	
3点滅	消灯	吹出温度異常	● 運転スイッチを押して異常表示を解除してください。 ● 吹出口付近に障害物があれば取り除いてください。しばらく運転を停止してから、再度運転をしてください。 ● 異常表示を繰り返す場合は修理が必要です。

### 熱源機の異常

運転ランプ(緑)	ロックランプ(赤)	異常内容	処理方法
1点滅	1点滅	湯水エラー	● 暖房用温水が不足していますので熱源機側の取扱説明書に従い水を補給してください。
2点滅	2点滅	その他のエラー	● 熱源機側の取扱説明書にある故障診断の項の処理方法に従ってください。

次の場合は故障ではありません。

こんなとき	お答えします
● 運転開始時や停止後にキシミ音がある。	● 機器が加熱や冷却される際に膨張・収縮して発生する音です。
● 停止中に異音がある。	● 気温が低いときに凍結防止機能がはたらき温水配管内の水が循環するために発生する音です。
● 運転ランプ(緑)が1点滅する。(音は鳴りません。)	● フィルターサインで200時間毎に点滅します。お手入れのページを見てください。(運転スイッチでリセットし、再度運転したときに10秒間音が鳴って1点滅する場合は、温水サーミスタ異常です「異常表示が出た場合」を見てください。)

- 以上のことをお調べになっても、なお異常があるときや、わからないときは、お買い求めの販売店または、もよりの大阪ガスに連絡してください。不完全な処置は事故のもとになりますので、修理は絶対にお客さま自身でなさないでください。

## アフターサービス

### サービスのお申し込み

- 8ページの「故障かな?と思ったら」を見て、もう一度確認してください。
- 確認のうえ、それでも不都合な場合あるいは、ご不明な場合はご自分で修理しないで買い求めの販売店または、もよりの大阪ガスに連絡してください。  
なお、連絡されるときは、下記のことをお知らせください。

1. 品名 足元ファンコンベクター
2. 大阪ガス商品コード  
142-9500または142-9501  
(操作パネル上部に記載してあります。)
3. 故障現象または異常表示の内容  
(できるだけ詳しく)
4. ご住所、お名前、電話番号、道順  
(できるだけ詳しく)



### 保証、補修について

- 保証書に記載されているように機器の故障については、一定期間・一定条件のもとに修理いたします。保証書を紛失されますと、無料修理期間であっても修理費をいただくことがありますので、この取扱説明書とともに大切に保管してください。また、保証書にお買い上げ日、保証期間およびお買い上げ店名が記載されているか確認してください。
- 無料修理期間経過後の修理については、お買い求めの販売店または、もよりの大阪ガスに相談してください。  
修理によって性能が維持できる場合は修理(有料)いたします。

### 補修用性能部品の最低保有期間

- 補修用部品の最低保有期間は、当製品の製造打ち切り後10年です。  
その後の修理は補修用性能部品がなく、修理できない場合がありますのでご了承ください。  
性能部品とは、その製品の機能を維持するために必要な部品です。

## 仕様

### 仕様

型 式	142-9500	142-9501
タ イ プ	キッチン下・洗面化粧台下埋め込み固定型	
型 式 名	FC0901	FC0901A
外 形 寸 法 (mm)	幅575×奥行209×高さ88	
質 量 (kg)	3.6	
能 力 (kW)	1.0	
熱 源	暖房用温水(80 1.5L/分)	
電 源	AC100V 60Hz	
温 水 接 続	PTS-7A(クイックファスナー)	
風 量 (m <sup>3</sup> /min)	1.5	
騒 音 (dB(A))	33	
消 費 電 力 (W)	18	
待 機 電 力 (W)	1.0	
付 属 品	●本体固定ネジ ●グリル固定用ネジ ●カプセル端子 ●取扱説明書 ●工事説明書 ●保証書 ●お問い合わせ一覧表	