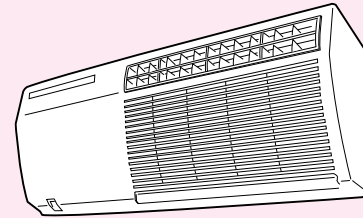


浴室暖房乾燥機 (壁掛タイプ)

161-0600(換気ファン付き)



もくじ

特長・機能	1
安全上のご注意	2～6
浴室暖房乾燥機のしくみ	7
各部のなまえとはたらき	8～9
ご使用方法	10～16
お手入れのしかた	17
故障かな?と思ったら	18
定格・仕様	19
保証・サービス	20

取扱説明書



このたびは、大阪ガスの浴室暖房乾燥機をお求めいただきまして、ありがとうございました。

ご使用前に必ずこの説明書をよく読みのうえ、正しくお使いください。

別添の保証書とともに、この「取扱説明書」を大切に保管してください。

もし、「取扱説明書」を紛失された場合は、お買求めの販売店もしくは、もよりの大阪ガスにご相談ください。

大阪ガス株式会社

お問い合わせ先

別添 大阪ガスのお問い合わせ先
をご参照願います。

おねがい

ガスくさいときは、ガス栓を閉め窓を全開にして、(火気に注意して)大阪ガスに連絡してください。







特長・機能

この浴室暖房乾燥機は、浴室を衣類乾燥室として有効に使うことができ、また、浴室の換気や寒い時期の暖房により入浴を快適にするものです。しかも、温水循環方式のため、安全にお使いいただけます。

- 衣類乾燥・・・洗濯物を乾かします。
- 浴室乾燥・・・浴室の乾燥を行います。
- 予備暖房・・・寒い時期に浴室を暖めます。
- 換気・・・浴室の換気を行います。

安全上のご注意

*** ご使用の前に、この「安全上のご注意」をよくお読みのうえ正しくお使いください。**

*ここに示した注意事項は、「 警告」、「 注意」に区分していますが、誤った取り扱いをした時に、死亡や重傷等の重大な結果に結び付く可能性が大きいものを特に「 警告」の欄にまとめて記載しています。しかし、「 注意」の欄に記載した事項でも、状況によっては重大な結果に結び付く可能性があります。いずれも安全に関する重要な内容を記載していますので必ず守ってください。

*お読みになった後は、お使いになる方がいつでも見られる所に、必ず保管してください。

*絵表示について



記号は、警告及び注意を促す内容があることを告げるものです。
図の中に具体的な注意内容が描かれています。



記号は、禁止の行為であることを告げるものです。
図の中や近傍に具体的な禁止内容が描かれています。



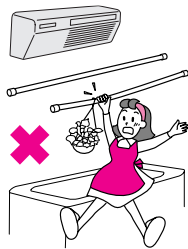
記号は、行為を強制したり指示したりする内容を告げるものです。
図の中や近傍に具体的な指示内容が描かれています。

安全上のご注意

⚠ 警告

物干バーに異常に重いものをぶらさげたり、干したりしない

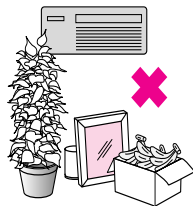
ケガや、物干バーが曲る原因になります。



禁止

一般家庭用以外の目的に使わない

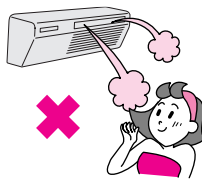
食品・動植物・精密機械・美術品の保存・船舶・車載などの特殊用途に使用すると、それらの家財や商品の品質が低下する原因になります。



禁止

頭髮や、体を乾すために使用しない

頭髮が機器からんだり、「脱水状態」「低温やけど」の恐れがあります。



禁止

長時間にわたり温風や送風を身体や動植物に直接当てない

「脱水状態」になったり、「低温やけど」の原因になります。特に体力のない病気の方、乳幼児、お子様、お年寄りには、まわりの方が十分注意してください。また、動植物に直接風が当たると悪影響を及ぼしますので避けてください。



禁止

安全上のご注意

⚠ 警告

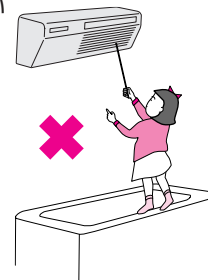
可動ルーバや、吸込口グリルに洗濯物をぶらさげない

ケガや機器損傷の原因になります。



禁止

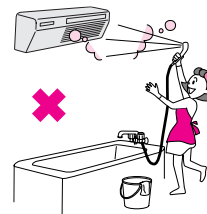
作動中に、吸込口グリルをはずしたり、指や棒を入れない
内部でファンが高速回転しているため、けがや、やけどの原因になります。



禁止

本体に、お湯や水をかけたり、濡れた手でさわったりしない

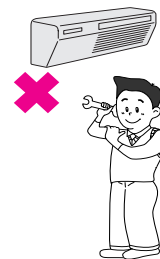
感電や、機器の故障の原因になります。



禁止

自分で設置工事をしない

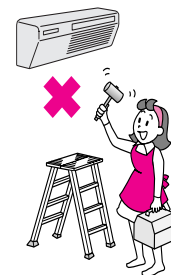
工事に不備があると、水漏れや感電、火災の原因になります。工事については必ずお買いあげの販売店またはもよりの大阪ガスにご相談ください。



禁止

自分で移動再設置・分解・修理・改造はしない

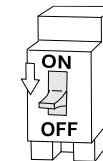
移動再設置や修理・改造する場合はお買いあげの販売店またはもよりの大阪ガスにご相談ください。



分解禁止

異常なとき(こげ臭いなど)は運転を中止し、電源ブレーカーをOFFにする

異常のまま運転を続けると感電や火災の原因になります。お買いあげの販売店またはもよりの大阪ガスにご相談ください。



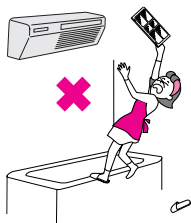
電源ブレーカーをOFFにする

安全上のご注意

⚠ 注意

フィルターの掃除を行う時は、足元に注意して作業する

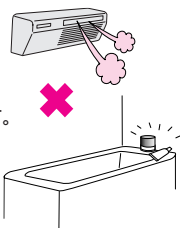
すべりやすいスリッパ等をはいての作業や不安定な踏台を持ち込んだ作業は転倒の原因になります。
また、浴そうの縁や、風呂フタの上にも乗らないでください。



足元に注意して作業する

化粧品類は浴室に放置しない

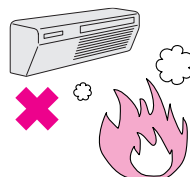
クリーム・ゼリー状の化粧品類は人体の体温になじみ易くなるように作っているため、それ以上の温度になると変質の原因となります。



化粧品類を放置しない

プラスチック部品を多く使っているので火気は近づけない

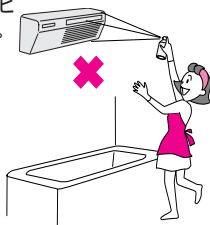
火災や、故障の原因になります。



禁止

本体にカビとり剤、殺虫剤などをふきかけない

火災や、故障、サビの原因になります。



禁止

可燃性ガスを近くに置かない

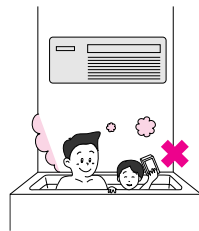
万一、ガスが漏れて周囲に溜まると発火し爆発する原因になります。



禁止

リモコンを浴室内で使用しない

リモコンの故障の原因になります。



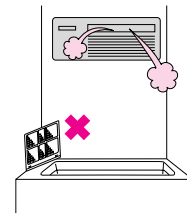
禁止

安全上のご注意

⚠ 注意

フィルターを外して動作させない

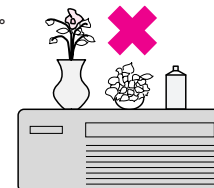
けがや、機器の故障の原因になります。



禁止

本体の上に物を乗せない

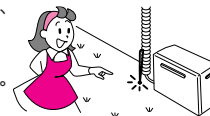
落下した場合、ケガの原因になります。



禁止

アースが正しく接地されているか確認する

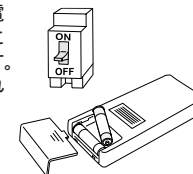
アース線は、ガス管、水道管、避雷針、電話のアース線には接続しないでください。アース線が不完全な場合は感電することがあります。



アース線を確認する

旅行などで長期間使用しない場合は、電源ブレーカーをOFFにし、リモコンの電池をはずす

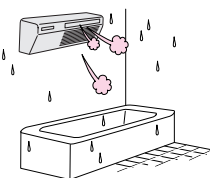
絶縁劣化による感電や漏電火災の原因になることがあります。また、電池の液もれの恐れがあります。



電源ブレーカーをOFFにし、電池をはずす

入浴後は、浴室および機器本体を良好に保つため、必ず換気運転を行う

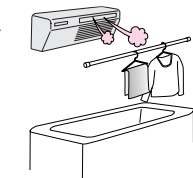
水滴がついたまま長期間運転を行わないとカビの発生原因となります。



入浴後は必ず換気運転を行う

可動ルーバの吹出方向は、必ず洗濯物に温風が当たる角度に調整してください

吹出し角度によって乾燥時間が異なります。

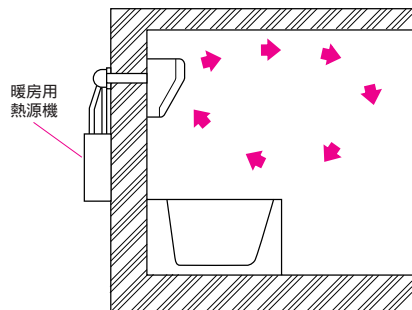


洗濯物に温風が当たるように調整

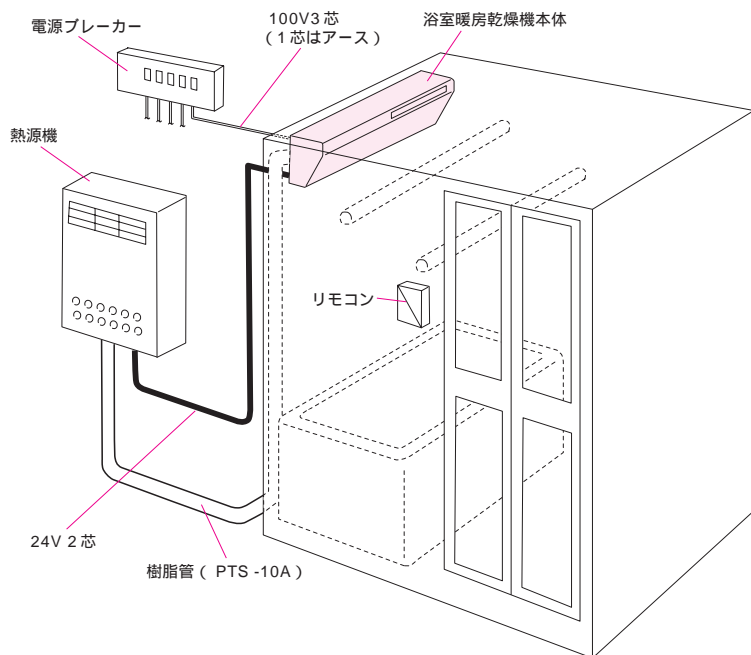
浴室暖房乾燥機のしくみ(壁掛タイプ)

浴室の壁面に取付け、暖房用熱源機の暖房用温水を利用して浴室内に温風を送り、換気・乾燥するものが、浴室暖房乾燥機です。

浴室の換気・乾燥とともに、洗濯物の乾燥および暖房ができ、オールシーズンを通して便利に活躍します。



浴室暖房乾燥機システム系統図



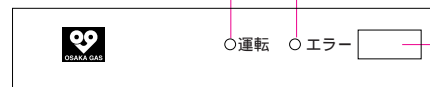
各部のなまえとはたらき

本体

本体表示部

運転ランプ
(緑のランプが点灯)

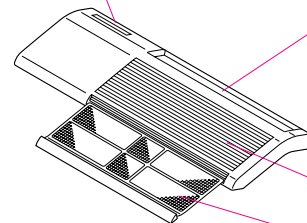
エラーランプ (赤のランプが点滅した時は18ページの「故障かな?と思ったら」をお読みの上、お買い求めの販売店またはもよりの大阪ガスへご連絡ください。)



温風吹出口 (可動ルーバ)

洗濯物の乾燥や浴室の予備暖房が効果的に行えるよう、角度を上下左右に変えることができます。

上下角度を変更させる際には、吹出口の左側を持ち、操作してください。角度を変更させる際には、足元に十分ご注意ください。



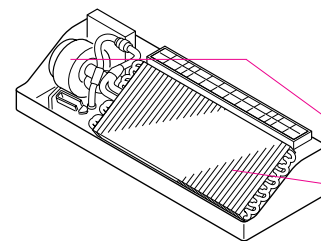
吸込口グリル

フィルター

フィルターの取外し、取付の際には、顔、足元に十分ご注意ください。フィルターの掃除は1ヶ月に1回程度行ってください。

換気ファン

熱交換器



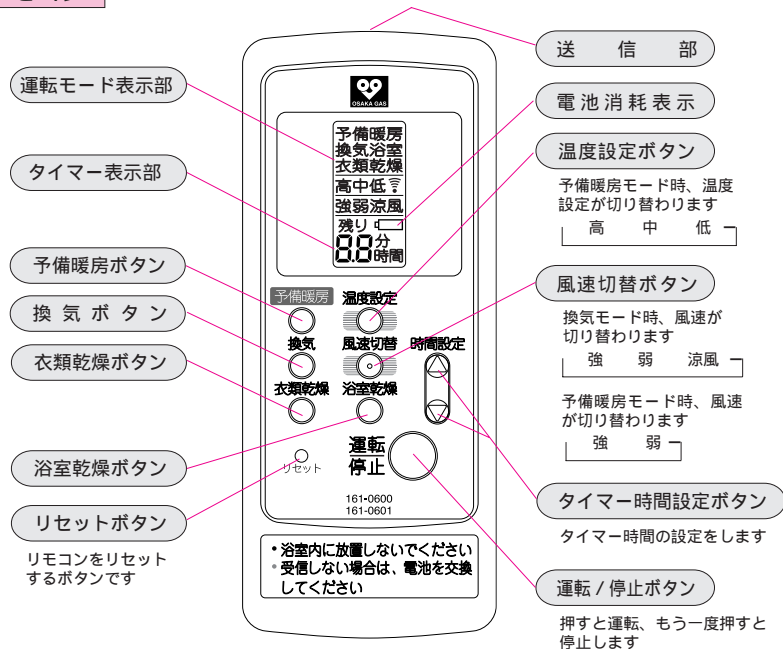
凍結防止モード

気温が低くなると、温水配管の破損を防止する為、自動的に熱源機内蔵の温水循環ポンプを運転し、配管に水を循環させます。

(詳しくは、熱源機の取扱説明書をご覧ください。)

各部のなまえとはたらき

リモコン



注意 浴室内に放置しないように、リモコンホルダーとリモコンはつながっています。外さずに使用してください。

リモコンの準備

- 裏フタを開け、乾電池(単四乾電池、2本)を入れる
- 裏フタを閉じる

リモコン表示部に [] が表示されたときは、電池を交換してください。

([] が表示されても、使用できる場合があります。)

電池交換の際は、2本とも新しい乾電池に交換してください。

電池交換後は、必ずリセットボタンを押してから使用してください。

リセットボタンを押さないと、表示が不安定になったり、正常に機能しないことがあります。

ご使用方法

お知らせ

運転をする際は、運転内容を選択後、運転/停止ボタンを押してください。運転内容を選択せずに、表示されているモード(前回ご使用になった設定内容)のまま運転/停止ボタンを押しても、運転開始します。

ただし、予備暖房モード時は、運転内容を選択せず、運転/停止ボタンを押すと「温度:高」「風速:強」の設定で運転開始します。

運転モード	用途	運転状態		
		換気用ファン	循環用ファン	温水加熱
衣類乾燥	衣類の乾燥	運転	運転	運転
浴室乾燥	浴室の乾燥	運転	運転	運転
予備暖房	入浴前の浴室の暖房	停止	運転	運転
換気	強・弱 浴室の換気	運転	停止	停止
	涼風 入浴時の涼風 浴室の換気	運転	運転	停止

各運転モードはタイマー運転となります。

換気時の涼風運転は、浴室の扇風機のかわりとしてお使いいただけます。

特に夏場の入浴を快適にします。

一度設定して運転し終えたタイマー時間は各運転モードごとに記憶します。

次に運転を行う場合は、各モードボタンを押すと前回の設定時間が表示され、運転/停止ボタンを押すと運転開始します。

設定時間を変更される場合は、時間設定ボタンを押してから運転/停止ボタンを押してください。

ただし、運転中は変更したいボタンのみ押せば、設定変更できます。

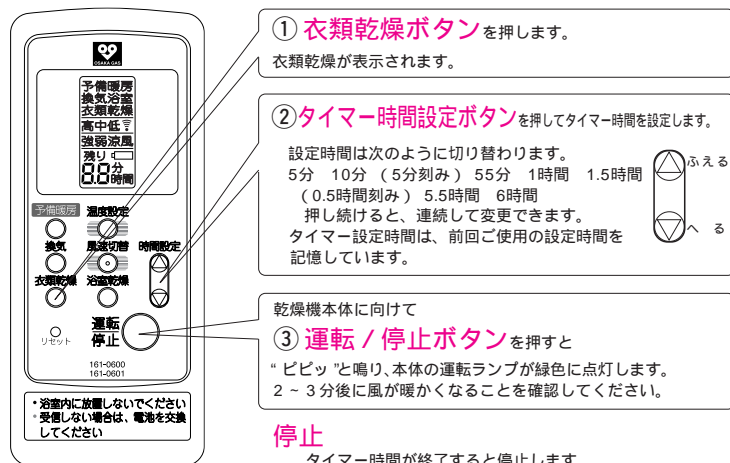
換気時の強・弱運転では、機器本体内部カビ防止の為、換気タイマー時間の最後の15分間だけ循環ファンが動作します。

ご使用方法

衣類乾燥をするとき

準備

浴室の内部が水でぬれているときは、あらかじめ換気するか、雑巾などで拭き取ってください。
(水滴が付いたまま乾燥すると、乾燥時間が長くなります。)
浴そうに水または、お湯の残っているときは、必ず浴そうにフタをしてください。
洗濯物をP15の「上手な乾燥のしかた」を参考に干してください。
浴室の窓とドアを開けてください。(浴室に設けられている吸気孔は開けておいてください。)



① **衣類乾燥ボタン**を押します。

衣類乾燥が表示されます。

② **タイマー-時間設定ボタン**を押してタイマー時間を設定します。

設定時間は次のように切り替わります。
5分 10分 (5分刻み) 55分 1時間 1.5時間
(0.5時間刻み) 5.5時間 6時間
押し続けると、連続して変更できます。
タイマー設定時間は、前回ご使用の設定時間を記憶しています。

乾燥機本体に向けて

③ **運転/停止ボタン**を押すと

“ビビッ”と鳴り、本体の運転ランプが緑色に点灯します。
2～3分後に風が暖かくなることを確認してください。

停止

タイマー時間が終了すると停止します。
途中で停止する場合は

運転/停止ボタンをもう一度押します。

お知らせ

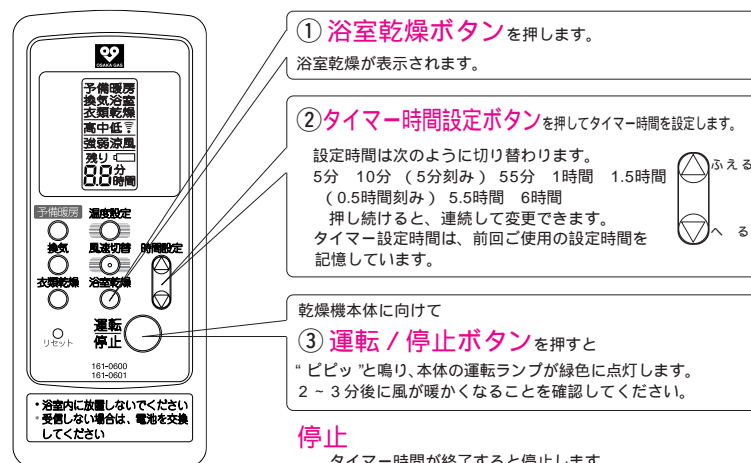
運転中に洗濯物を追加すると充分乾燥しない場合があります。
洗濯物の種類や量、脱水状態、浴室の種類や大きさ、気温や湿度によって充分乾燥しない場合があります。その場合は、再度タイマー設定で乾燥運転してください。
リモコン表示は運転の残り時間を表示し、残り表示が0分になると、乾燥機本体の運転が2～3分後(熱源機により異なります)に停止します。
運転時間および運転モードを変更する場合は、リモコンを本体に向けて、変更したいボタンを押すことにより、新しい設定で運転開始されます。
乾燥時間は洗濯物の種類や量、脱水状態、浴室の種類や大きさ、気温や湿度によって異なります。
衣類乾燥時は、洗濯物に温風が十分に当たるように、縦・横ルーバの角度を調整してください。

ご使用方法

浴室乾燥をするとき

準備

浴そうに水または、お湯の残っているときは、必ず浴そうにフタをしてください。
浴室の窓とドアを開けてください。(浴室に設けられている吸気孔は開けておいてください。)



① **浴室乾燥ボタン**を押します。

浴室乾燥が表示されます。

② **タイマー-時間設定ボタン**を押してタイマー時間を設定します。

設定時間は次のように切り替わります。
5分 10分 (5分刻み) 55分 1時間 1.5時間
(0.5時間刻み) 5.5時間 6時間
押し続けると、連続して変更できます。
タイマー設定時間は、前回ご使用の設定時間を記憶しています。

乾燥機本体に向けて

③ **運転/停止ボタン**を押すと

“ビビッ”と鳴り、本体の運転ランプが緑色に点灯します。
2～3分後に風が暖かくなることを確認してください。

停止

タイマー時間が終了すると停止します。
途中で停止する場合は

運転/停止ボタンをもう一度押します。

お知らせ

リモコン表示は運転の残り時間を表示し、残り表示が0分になると、乾燥機本体の運転が2～3分後(熱源機により異なります)に停止します。
運転時間および運転モードを変更する場合は、リモコンを本体に向けて、変更したいボタンを押すことにより、新しい設定で運転開始されます。
乾燥時間は浴室の大きさや種類によって異なります。

ご使用方法

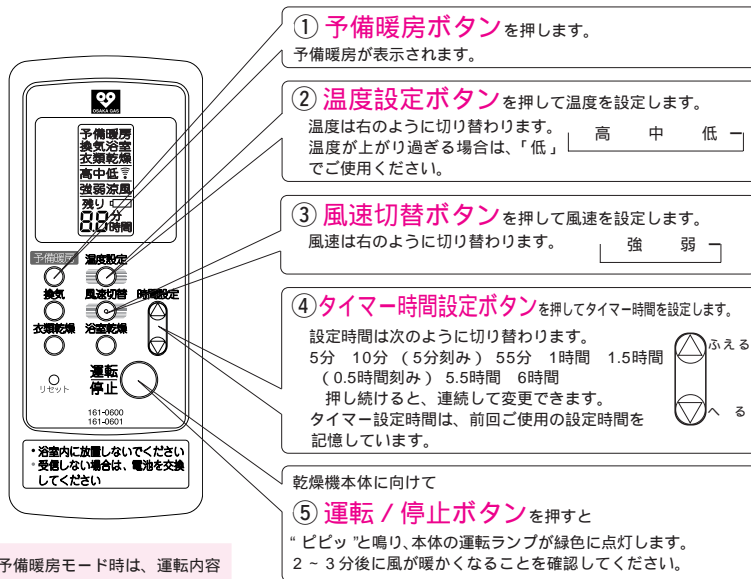
予備暖房をするとき

予備暖房は...

冬の一番風呂のように浴室が冷えている場合には、入浴前に予備暖房にしていたくと、温風により浴室を暖め、入浴時に感じる肌寒さをやわらげることができます。

準備

浴室の窓とドアを開けてください。



予備暖房モード時は、運転内容を選択せずに運転/停止ボタンを押すと「温度：高」「風量：強」の設定で運転開始します。

お知らせ

暖房運転には冷風防止機能があり、温水の温度が十分に上がるまでは風が出ません。
リモコン表示は運転の残り時間を表示し、残り表示が0分になると、乾燥機本体の運転が2～3分後(熱源機により異なります)に停止します。
運転時間および運転モードを変更する場合は、リモコンを本体に向けて、変更したいボタンを押すことにより、新しい設定で運転開始されます。
壁面からの温風吹出し方式による暖房ですので、浴室内上下の温度差によって足元が寒く感じられることがあります。
入浴中に予備暖房運転をした場合、温風が直接身体にあたると肌寒く感じられることがあります。
また、運転音が周囲の壁に反響してより大きく感じられます。
浴室が冷えている場合には、30分のタイマー運転をされることをおすすめします。15分では壁が十分暖まらない場合があり、肌寒く感じられることがあります。

ご使用方法

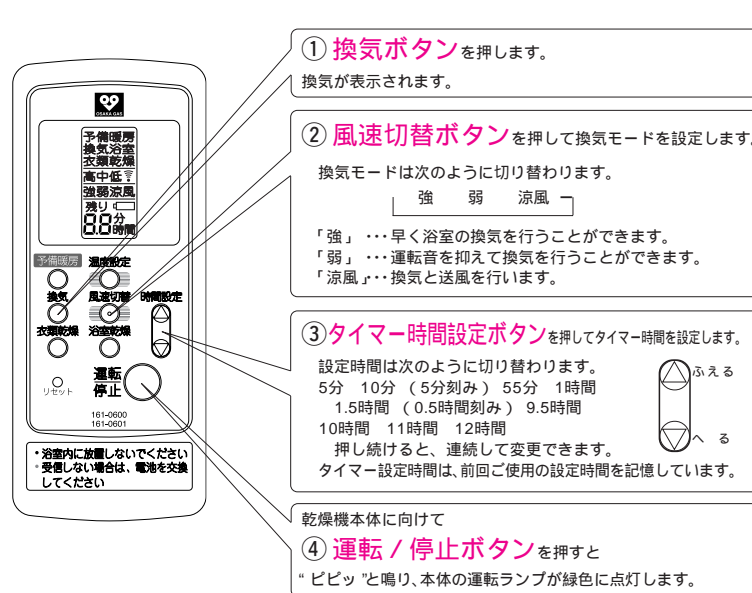
換気をするとき

換気は...

通常の換気扇としてご使用いただける(熱源機は燃焼しません)他、暑い時期に涼風運転にすると、送風と換気により、快適に入浴することができます。

準備

浴そうに水または、お湯の残っているときは、必ず浴そうにフタをしてください。



停止

タイマー時間が終了すると停止します。
途中で停止する場合は

運転/停止ボタンをもう一度押します。

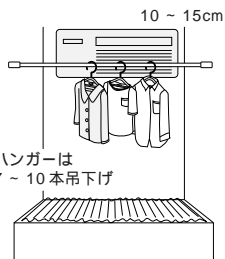
お知らせ

リモコン表示は運転の残り時間を表示し、残り表示が0分になると、停止します。
運転時間および運転モードを変更する場合は、リモコンを本体に向けて、変更したいボタンを押すことにより、新しい設定で運転開始されます。
入浴後は浴室内と機器本体内のカビ防止の為、1～2時間程度、換気運転を行ってください。
強・弱運転は機器本体内カビ防止の為、換気タイマー時間の最後の15分間だけ循環ファンが動作します。

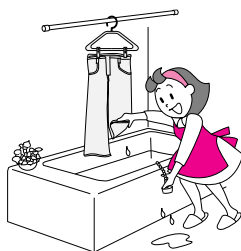
ご使用方法

上手な乾燥のしかた

- 洗濯物は、あらかじめ脱水をし、ジーパン、トレーナーなど厚手の洗濯物は乾燥に時間がかかりますので、温風の吹出し口近くに吊下げてください。また浴室が水滴でぬれている時、そのまま乾燥すると乾燥時間が長くなります。あらかじめ換気するか、雑巾などで浴室の壁・床の水滴を拭き取ってください。

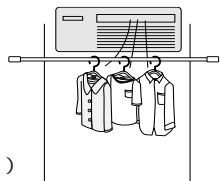


- 衣類は温風の出る向きと平行になるよう干します。また、衣類と衣類のあいだにむらなく温風が行きわたるように少しすき間をあけて干します。物干しバーには、洗濯物をかけたハンガーを10～15cmの間隔で吊下げてください。ハンガーの数は物干しバー1本あたり7～10本が適当です。ハンガーの数が多くなると乾燥時間が長くなります。



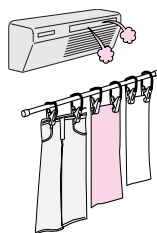
- 浴そうはふたをした方が効果的に温風を循環できます。ただし、長いものを干す場合には、浴そうの水を抜き、浴そうまで伸ばして干すと、しわが出来ます、きれいに乾きます。

- 温風の吹出角度によって乾燥時間が異なります。温風が洗濯物にうまく当たるように可動ルーバーで上下・左右を調整してください。



- 浴室の窓とドアは、温風がにげないようにしっかり閉めて運転してください。
(浴室に設けられている吸気孔は開けておいてください。)

- 洗濯物が多い時は、途中で並べかえたり、向きをかえると効率よく乾燥できます。



- バスタオル、ズボン等、厚手の衣類については、ハンガーに掛けないで、洗濯バサミ等で吊すと早く乾きます。

ご使用方法

「衣類量」の目安

ハンガー数による目安(ハンガーは10～15cm間隔)

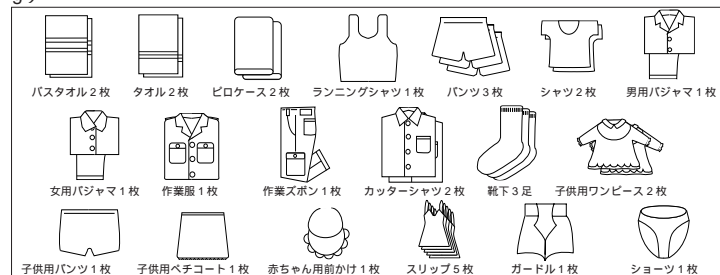
重量	ハンガー数
4kg	13本以上
2kg	8本～12本程度
1kg	7本程度以下

(参考)代表的な衣類の重さ

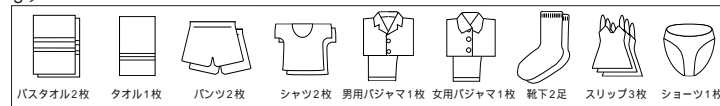
バスタオル1枚	250g～300g
タオル1枚	130g～150g
シャツ(綿)1枚	110g～130g
男パンツ(綿)1枚	60g～80g
パジャマ(綿)上下	450g～500g
靴下(綿)1足	60g～70g

洗濯物の量による目安

(4kg)



(2kg)



(1kg)



乾燥時間の目安

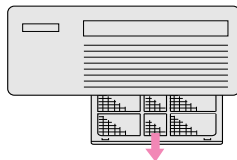
衣類量	乾燥時間	条件
4kg	約2時間10分～3時間	浴室周辺温度 20 60% 上記洗濯物を脱水機にて 5分間脱水したものを使用 浴室内は水滴がない乾燥状態 在来1坪
2kg	約1時間30分～2時間	
1kg	約1時間30分～1時間40分	
毛布(1枚)	約4時間(脱水40秒)	

その他乾燥時間は、季節、室温、浴室の乾燥状態および広さ、洗濯物の種類、脱水時間、洗濯物を吊る位置等によって変化します。

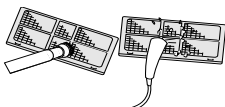
お手入れのしかた

まず、お手入れの前に、必ず運転を停止してください。

1. 吸込口グリル内に収納されているフィルターの下部中央を指で引っかけ、下へ引き出して取り外してください。フィルター取り外しの際には、顔、足元に十分ご注意ください。フィルターを落とさないよう、ご注意ください。破損する恐れがあります。



2. フィルターについているホコリは、掃除機を使って吸い取ってください。汚れのひどい場合には、ぬるま湯が石けん液に浸して、軽く洗って乾かしてください。フィルターの取り外しやお手入れのときに無理な力を加えないでください。フィルターは、良く乾かしてから必ず取り付けてください。また火にあぶったりして乾かさないようにしてください。



3. 本体の汚れは、やわらかい布でからぶきしてください。汚れがとれない場合は、ぬるま湯に浸し、よくしぼってふいてください。アルコール、ベンジン、シンナー、みがき粉、化学洗剤などは使わないでください。製品をいためます。化学ぞうきんでこすったり、長時間接触させたままにしないでください。変質したり、表面がはげたりします。



4. フィルターの取り付けは、取り外しの逆の順序で取り付けてください。フィルター取り付けの際は、顔、足元に十分ご注意ください。フィルターを落とさないようご注意ください。破損する恐れがあります。

運転効率を保つために、フィルターのお手入れは、1カ月に1度ぐらい定期的に行なってください。

5. リモコンのお手入れは、水を使わずにからぶきしてください。リモコンは、ガラスクリーナーや化学ぞうきんなどでふかないでください。

故障かな？と思ったら

状況	現象	原因	処置
洗濯物・浴室が乾かない (温風が出ない)	リモコンを「衣類乾燥」または「浴室乾燥」モードで運転しても温風がでない。	温風温度が低い。	そのまましばらく待つてください。湯温が上がるに従って温風がでています。(2~3分)
		ファンの異常。 熱動弁の異常。 熱源機の異常。	熱源機の取扱説明書にしたがってチェックしてください。それでも直らない時はお買い求めの販売店またはもよりの大阪ガスへご連絡ください。
乾燥能力が低下した	温風は出ているが風が弱い。	フィルターの目詰まり。	フィルターの清掃。
	温風は正常に出ている。	浴室ドア、窓が開いている。 洗濯物に温風が当たっていない。	ドア、窓を閉める。 ルーバー角度を調節してください。
浴室があたたまらない (温風が出ない)	リモコンを「予備暖房」モードで運転しても温風がでない。	温風が出てこない。	そのまましばらく待つてください。スイッチを押して、2~3分後に温風がでています。
		ファンの異常。 熱動弁の異常。 熱源機の異常。	熱源機の取扱説明書にしたがってチェックしてください。それでも直らない時はお買い求めの販売店またはもよりの大阪ガスへご連絡ください。
暖房能力が低下した	温風は出ているが風が弱い。	フィルターの目詰まり。 弱風設定になっている。	フィルターの清掃。 強風に変更。
	温風は正常に出ている。	浴室ドア、窓が開いている。	ドア、窓を閉める。
換気しない	換気ファンは回っている。	浴そうにお湯が残っていてふたが開いている。	お湯を抜くか、きっちりとふたをする。
	換気ファンが回っていない。	ファンの異常。	お買い求めの販売店またはもよりの大阪ガスへご連絡ください。
異常音	運転時異常音がする。	締付部のゆるみ。 ファンモータの振動。	フィルターをしっかりと挿入してください。
		フィルターのガタツキ。	
エラー表示が出る	エラーランプが点滅する。	温度センサー異常。 モーター異常。	お買い求めの販売店またはもよりの大阪ガスへご連絡ください。
リモコンがおかしい	リモコンで送信できない。	運転/停止ボタンを押しても、リモコン液晶表示がでないし電池切れです。	リモコンの電池を交換してください。
	リモコン表示が変わらない。または液晶表示がでない。	電池切れです。	

以上の処置で直らない場合や、処置後もなお表示が出る場合は、お買い求めの販売店またはもよりの大阪ガスへご連絡ください。

定格・仕様

No.	項目		仕様	
1.	品番		161-0600	
2.	設置様式		浴室壁面	
3.	外形寸法		高さ 250 × 幅 695 × 奥行 165 (mm)	
4.	重量		7.7kg	
5.	乾燥方式		温風循環、吹出し式	
6.	熱源		暖房用温水 (80、2.0ℓ / 分)	
7.	電源		AC100V、60Hz	
8.	接続	電気	100V2芯+アース1芯+熱源発停用24V2芯+インテリジェント信号線2芯	
		温水	PTS-10A	
9.	風量	衣類乾燥	吹出し 5.4 m ³ / 分、排気 1.55 m ³ / 分	
		浴室乾燥	吹出し 5.4 m ³ / 分、排気 1.55 m ³ / 分	
		予備暖房	強	吹出し 5.4 m ³ / 分
			弱	吹出し 4.6 m ³ / 分
		換気	強	排気 1.7 m ³ / 分
			弱	排気 1.1 m ³ / 分
10.	騒音	衣類乾燥	43dB (A) (本体より 1m 離れて)	
		浴室乾燥	43dB (A) (本体より 1m 離れて)	
		予備暖房	強	42dB (A) (本体より 1m 離れて)
			弱	38dB (A) (本体より 1m 離れて)
		換気	強	38dB (A) (本体より 1m 離れて)
			弱	31dB (A) (本体より 1m 離れて)
		涼風	43dB (A) (本体より 1m 離れて)	
		11.	消費電力	衣類乾燥
浴室乾燥	47W			
予備暖房	強			31W
	弱			26W
換気	強			20W
	弱			14W
涼風	43W			
12.	熱出力 (定格)		4.07 kw (3500kcal / 時 T = 60deg)	
13.	リモコン		ワイヤレスリモコン、単四乾電池2本、リモコンホルダー付 高さ 135 × 幅 56 × 奥行 19 (mm)	

騒音値は JIS の試験方法による当社無響室における測定値です。

保証・サービス

保証書...内容のご確認と保管のお願い

必ず「お買上げ店名、無料修理期間」などの記載内容をお確かめになり、保証内容などをよくお読みいただき、この取扱説明書とともに大切に保管願います。

保証期間... 2年間

正常なご使用状態でこの期間内に万一故障を生じた場合には、保証書記載事項に基づき「無料修理」いたします。

補修部品については、生産中止後 10 年保有しています。

ただし、最低保有期間経過後であっても修理用性能部品の在庫がある場合は、有料修理致します。

修理を依頼される前に

この取扱説明書をよくお読みのうえ、18 ページの表に従って再度点検してください。
なお異常があるときは、保証書をお示しのうえ、お買い求めの販売店または、もよりの大阪ガスへご連絡ください。

ご不明な点は

お買い求めの販売店または、もよりの大阪ガスへ相談ください。