

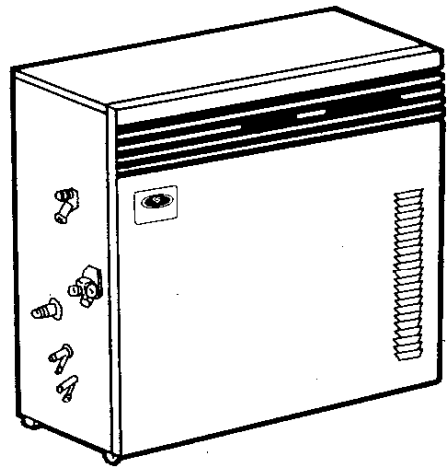
〈セントラル給湯機能付き〉

# ガス風呂釜

〈ポンプ循環タイプ〉

ゆうゆう24 31-255型  
わくわく16 31-257型

型式名 GT-241AR  
GT-161AR



## 取扱説明書

ご使用前に必ずこの説明書をよくお読みのうえ、正しくお使いください。なお、ご不明な点があればお買い求めの販売店にお問い合わせください。

 **大阪ガス**

SAF8459

## ごあいさつ

このたびは、大阪ガスのガス風呂釜（セントラル給湯機能付き）をお求めいただき、ありがとうございました。

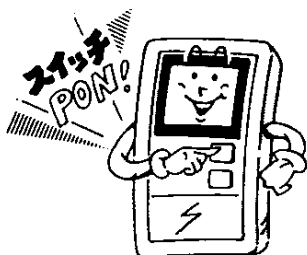
別添の保証書とともに、この「取扱説明書」を大切に保管してください。

## もくじ

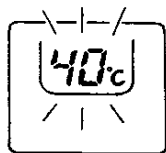
●ごあいさつ・もくじ	1
●特長・機能の紹介	2
●必ずお守りください	4
●各部の名まえと扱いかた	8
●使用方法	11
●点検・お手入れ	23
●故障かな?と思ったら	25
●仕様	28
●寸法図	29
●保管とアフターサービス	30

# 特長・機能の紹介

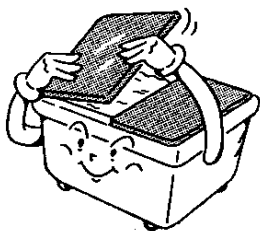
- 1** スイッチポンで風呂が沸かせます  
……………13ページをごらんください



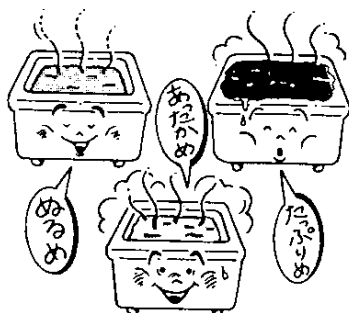
- 2** お風呂の温度や時間がひと目でわかる  
デジタル表示になりました



- 3** ふたをしたまま自動お湯張りができます



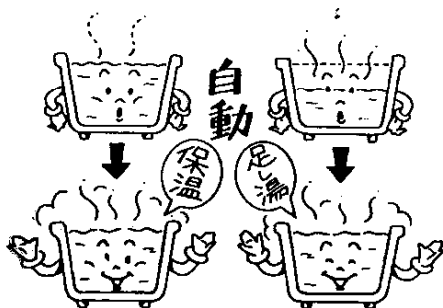
- 4** 気分にあわせてちょっと「ぬるめ」「あったかめ」「たっぷりめ」のお風呂が楽しめます  
……………「あったかめ」…18ページ  
……………「たっぷりめ」…19ページ  
……………「ぬるめ」…20ページを  
ごらんください



- 5** お好きな時間にお風呂が沸かせる「お風呂予約」ができます  
……………17ページをごらんください



- 6** 自動運転後、(4時間以内なら)お湯が冷めれば自動で保温、お湯が減れば自動で足し湯。いつも快適なお風呂に入れます

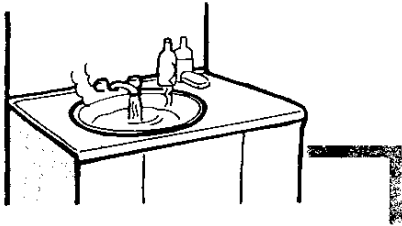


## 全自動風呂釜

スイッチポン！で、  
ゆとりが生まれます。

いつでも沸きたてのお風呂。  
保温と足し湯機能が付いた便利さ。

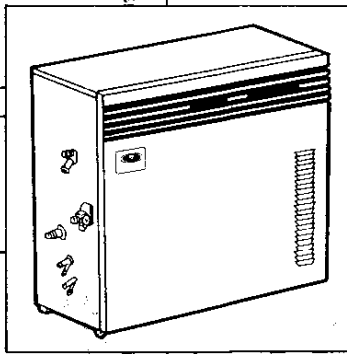
### 洗面



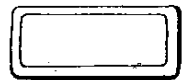
### 台所



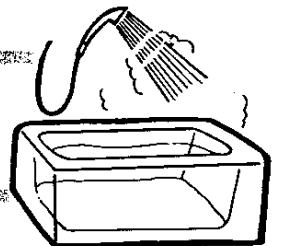
●メインコントローラ



### 浴室



●フロントローラ



# 必ずお守りください

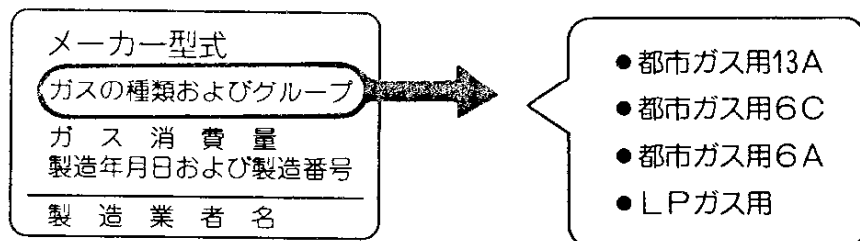
安全に正しくお使いいただくために、この項は必ずお読みください。

## ● 使用ガスについてのご注意

- ガスの種類を確かめてください。

器具本体の側面にはってある銘板（ラベル）に表示してあるガスの種類およびガスグループ以外では使用しないでください。

（銘板）



- ガスの種類には都市ガスとLPガスとがあり、都市ガスにはガスグループの区分があります。
- 転宅されたときにも、供給ガスの種類と器具銘板のガスの種類の一致を必ず確かめてください。

## ● 使用電源についてのご注意

- 電源の電圧と周波数を確かめてください。

この器具はAC100V、60ヘルツ用です。お宅の電源の電圧と周波数が一致しているかお確かめください。

## ● 用途についてのご注意

- 給湯及びシャワー及び風呂のお湯張り・追いだき以外の用途には使用しないでください。

## ● 器具設置についてのご注意

- 器具の設置・工事は、お買い求めの販売店、またはもよりの大阪ガス支社に依頼し、安全な位置に正しく設置してご使用ください。

必ずお守りください

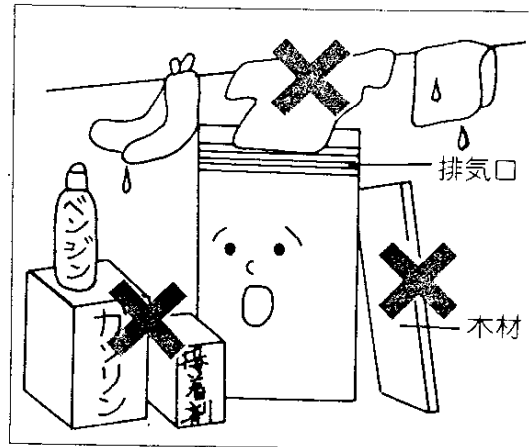
## ● 使用上のご注意

### ガス漏れ予防

- 使用後は運転スイッチを「切」にしてください。
- 使用中にガスのにおいや、不快なおいがないかときどき確かめてください。

### 火災予防

- 器具の上やそばに燃えやすいもの（紙、洗たく物、揮発油など）を絶対においたり近づけたりしないでください。
- 排気口の上にタオル、ふきんなどをのせないでください。  
不完全燃焼や異常過熱の原因になります。

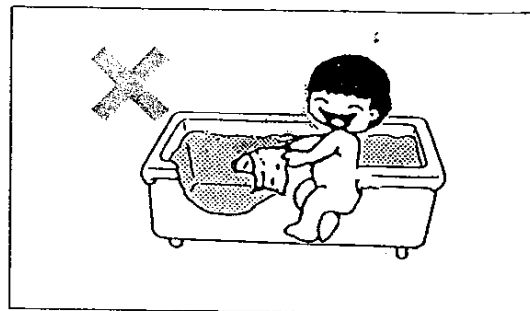


### 空だき防止

- 追いだし（あったかめ・たっぷりめ・ぬるめ）の際には、かならず浴そうの循環口より上に湯（水）が入っていることを確かめてください。



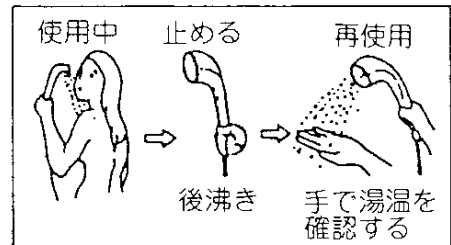
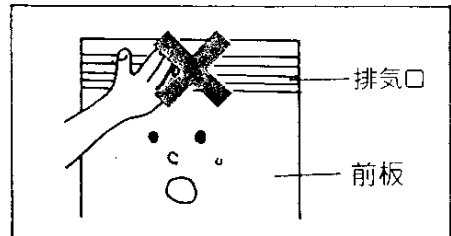
- 浴そうの循環口をタオル等でふさぎますと循環不良となり、お風呂沸しはできません。



## 必ずお守りください

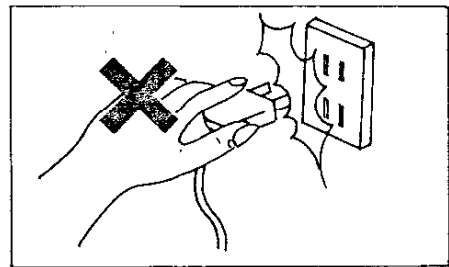
### やけどのご注意

- ご使用中および使用後しばらくは、器具本体の排気口とその周辺は熱くなりますので、手をふれたりしないでください。特に、小さなお子様がいる家庭はご注意ください。
- シャワーなど使用後すぐに再度お使いになるときは器具の後沸きによって一瞬熱い湯がでることがありますので、ご注意ください。



### ガス事故防止

- ガス漏れに気づいたときは、ただちに使用を中止してガス元せんを閉じ、お買い求めの販売店、または大阪ガス支社にご連絡ください。  
〔絶対に使用しないでください〕
- J-ガ스가漏れたときは、絶対に火をつけたり、スイッチの入、切や電源プラグの抜き差しなど、しないでください。



### 凍結についてのご注意

- 冬期には器具内の水が凍って器具が破損することがあります。  
凍結のおそれのある期間は21ページの「凍結予防方法」にしたがって処置をしてください。

## 必ずお守りください

### 凍結したとき

器具や配管が破損しますと高額な修理費がかかります。(有料)

凍結したままでは絶対に使用しないでください。

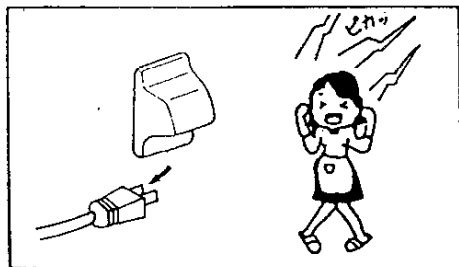
再使用の場合は、凍結がとけた後全ての給湯せんから水が出ることを確認し、器具及び配管から水漏れがないことを確認後、11ページ「使用方法」の項以下の操作を行なってください。

### 異常時の処置

- ご使用中にふだんと違った状態になったときや、地震、火災の場合、すぐ使用をやめて、電源プラグを抜き、ガス元せんを閉めてください。  
「故障かな?と思ったら」25ページにしたがって処置を行なってください。

### 雷雨時のご注意

- 近くで雷の音が聞えてきたときは、落雷時の電子部品の破損を防止するため、すみやかに電源プラグをコンセントから抜いてください。  
(電源コードが埋込まれている場合は、元のブレーカで切ってください)
- 雷が遠ざかったことを確かめてから、電源プラグをコンセントにしっかりと差し込んでください。



### 日常の点検・手入れ

- 日常の点検、手入れをしてください。(詳しくは23ページをごらんください。)
- 故障又は破損したと思われるときは使用しないでください。
- このとき、ご自分で修理なさらずお買い求めの販売店または大阪ガス支社にご連絡ください。

### 健浴剤や洗剤についてのご注意

- 硫黄、酸、アルカリを含んだ健浴剤や洗剤は熱交換器が腐食する原因となるものがありますので、健浴剤等のご注意文を十分ご参照ください。

### 飲用にお使いのとき

- 器具内に長時間たまっていた水は、飲用または調理に用いないでください。



# 各部の名まえと扱いかた

## フロントローラ (お風呂に取り付けるフロントローラ)

### 給湯湯温優先スイッチ 給湯湯温優先ランプ

フロントローラでシャワーの温度を変える時に使います。スイッチを押し、優先ランプが点灯してからお湯の温度を変えます。

### 自動スイッチ・自動ランプ

お風呂を沸かすスイッチです。お風呂を沸かしている間は、自動ランプが点灯します。(保温中も点灯しています。)

### 運転スイッチ・運転ランプ

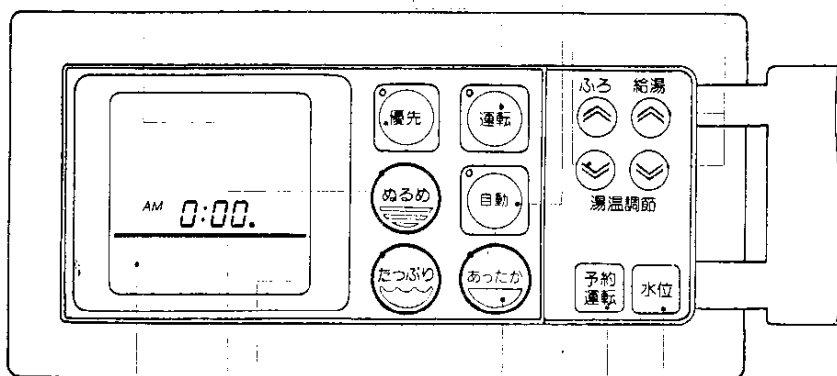
普通は「入」状態にしておきます。スイッチが入っている時には、運転ランプが点灯します。

### ふろ湯温調節スイッチ

お風呂の沸き上がり温度を決める時使います。

### 給湯湯温調節スイッチ

シャワー、台所、洗面所のお湯の温度を決めます。



### 表示画面

湯がけんや時間などをデジタルで表示します。

### ぬるめスイッチ ぬるめランプ

設定した湯がけんより、ちょっと「ぬるめ」にしたい時に押します。

### あったかスイッチ あったかランプ

設定した湯がけんより、ちょっと「あったかめ」にしたい時に押します。

### たっぶりスイッチ たっぶりランプ

設定したお湯の量よりも少し多めのお湯につりたい時に押します。

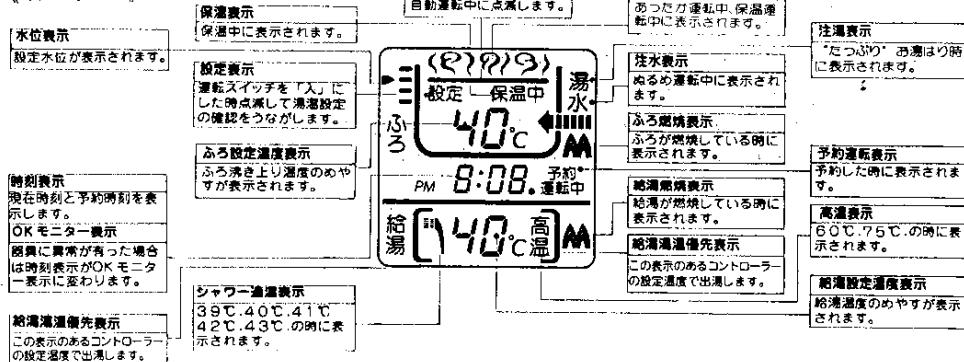
### 水位スイッチ

お好みのお湯の量を決める時に画面の矢印を見ながら操作します。

### 予約運転スイッチ

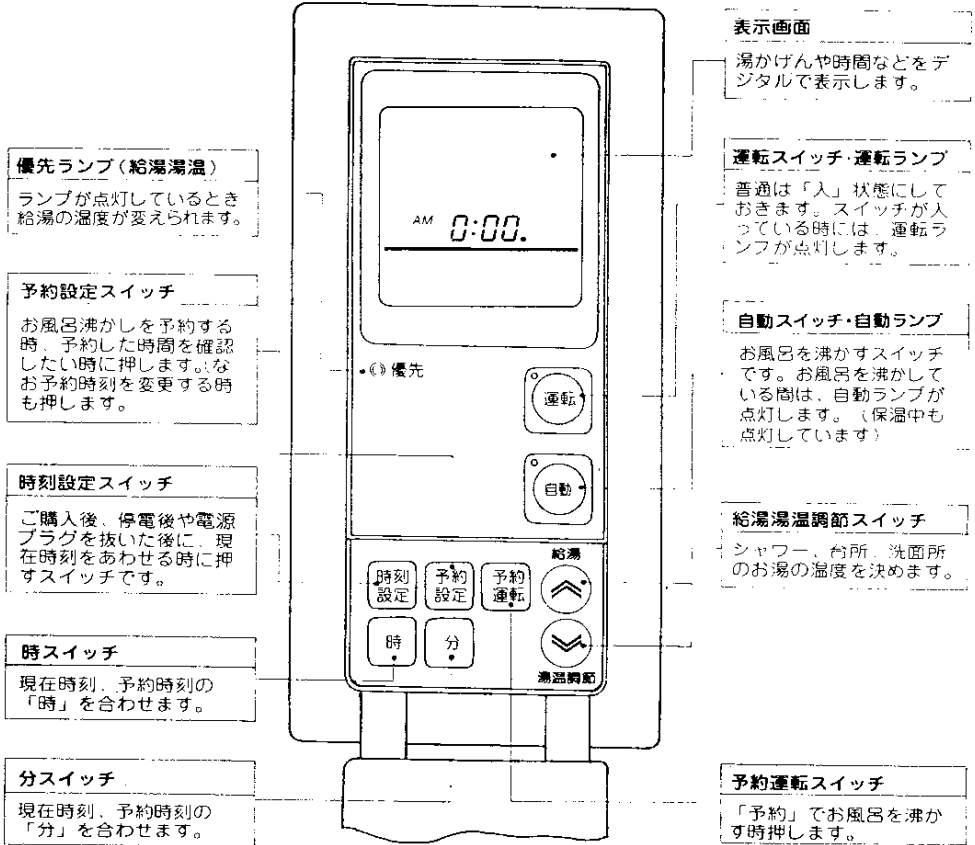
「予約」でお風呂を沸かす時押します。

## 《画面表示》



## 各部の名まえと扱いかた

### メインコントローラ 〈台所などに取り付けるメインコントローラ〉

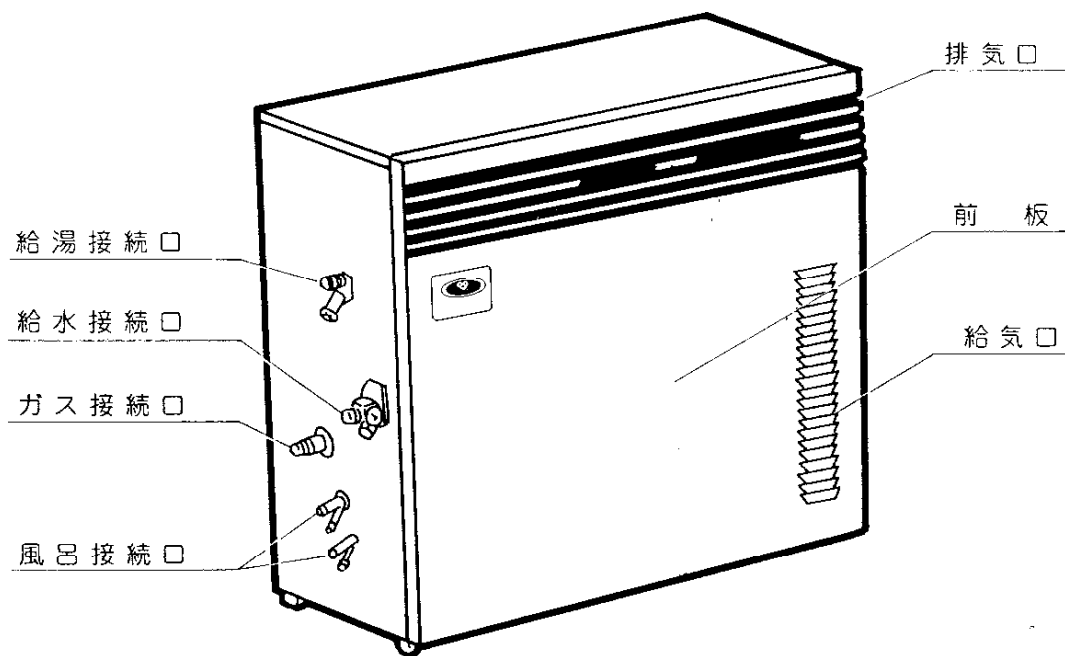


### ご注意

1. 「給湯」「自動沸き上げ」の同時使用はできません。
2. 「自動お湯張り」と「給湯」の同時使用はほとんどできません。ただし、お湯が出る場合、湯温は自動お湯張り温度になります。また同時使用のためお湯張り時間は長くなります。

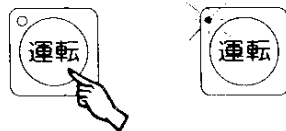
# 各部の名まえと扱いかた

器具本体



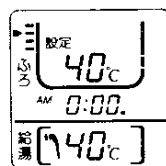
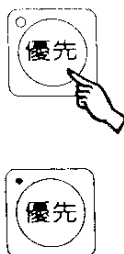
# 使用方法・給湯・シャワー

## 1 運転ランプが点灯していることを確かめます



●運転ランプが点灯していない場合は、運転スイッチを押して、「運転」状態にします。

## 2 給湯湯温優先ランプの点灯を確かめ温度を決めます



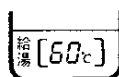
★メインコントローラでも、シャワー(台所など)の温度を変えられますが、その場合は、給湯湯温優先ランプの点灯を確かめてください。給湯湯温優先ランプが点灯していない場合は、運転スイッチを一度切り、再び運転スイッチを押してから、湯温を設定してください。(風呂使用中は変更しないでください)

たとえば

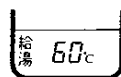
1. メインコントローラで、60℃に設定するとコントローラの画面は右のようになり、60℃のお湯が出てきます。

(メインコントローラ)

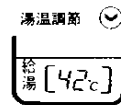
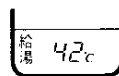
湯温調節



(フロコントローラ)



2. 次に、フロコントローラで42℃に設定すると、画面は右のように変わり、42℃のお湯が出てきます。

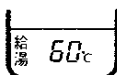


3. この状態で運転スイッチを「切」にして、次にご使用になる時

4. メインコントローラの運転スイッチを「入」にした場合の給湯温度は

(メインコントローラ)

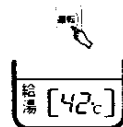
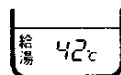
(フロコントローラ)



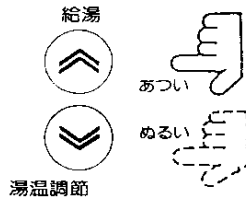
4. フロコントローラの運転スイッチを「入」にした場合の給湯温度は

(メインコントローラ)

(フロコントローラ)



## 使用方法・給湯・シャワー



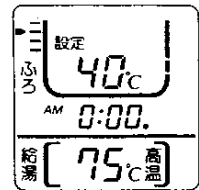
- 温度の調節は38～46℃まで一度押すと1℃ずつそれ以上は50℃、60℃、75℃の表示がでます。温度表示は目安です。

あとはシャワーなどをお使いになると、設定した温度のお湯が出ます。

- ★ シャワーの温度はこのスイッチで決まります。コントローラの表示画面の「給湯」側に、設定した温度が表示されます。シャワー適温範囲時、39℃～43℃には<sup>AA</sup>マークが出ます。

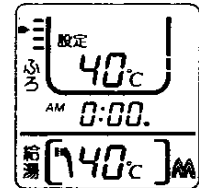
**ご注意!**

60℃、75℃の時は **高温** という文字が点滅して注意を促します。  
(シャワー使用中湯温を変えるとやけど等) 非常に危険です。



### 3 給湯せんを開ければお湯が出ます

- 使い始めは給湯配管内の水が流れ出すまでしばらくお湯が出ません。
- 給湯せんを2ヶ所以上で同時使用されますとぬるくなったり湯量が少なくなることがあります。
- ご使用后すぐに、再度お使いになるときは湯温が不安定になることがあります。シャワーで使用される時は手で湯温を確かめてからご使用ください。

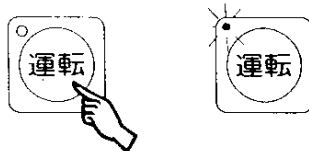


- 画面の給湯部に(AA)が表示されます。

# 使用方法・風呂

浴槽の排水栓を閉じてください。  
浴槽にフタをしてください。

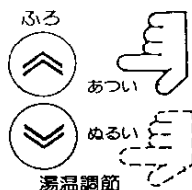
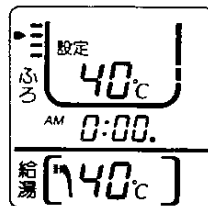
## 1 運転ランプが点灯していることを確かめます



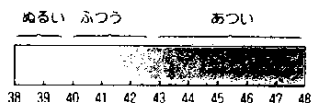
- 運転ランプが点灯していない場合は、運転スイッチを押して「運転」状態にします。

## 2 お風呂の沸き上がり温度を調節します

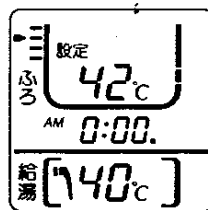
- 右図が表示されます。はじめは、40℃に設定されてあります。



お湯の温度には個人差があります。  
この表はだいたいの目安です。



- フロントローラのふたを開けて、図のように「ふろ」と書いてあるほうの湯温調節スイッチでお好みの沸き上がり温度を決めます。
- 設定温度は38℃～48℃の1℃きざみで一度押すと、1℃ずつ変化します。押し続けると連続で表示が変わります。(温度表示は目安です)
- コントローラの表示画面の「ふろ」側に、設定した温度が表示されます。



- ★お風呂の沸き上がり温度を決めてから、続いて「給湯(シャワー・台所・洗面所)」などのお湯の温度を決めるときは、11ページの温度の設定の項をごらんください。

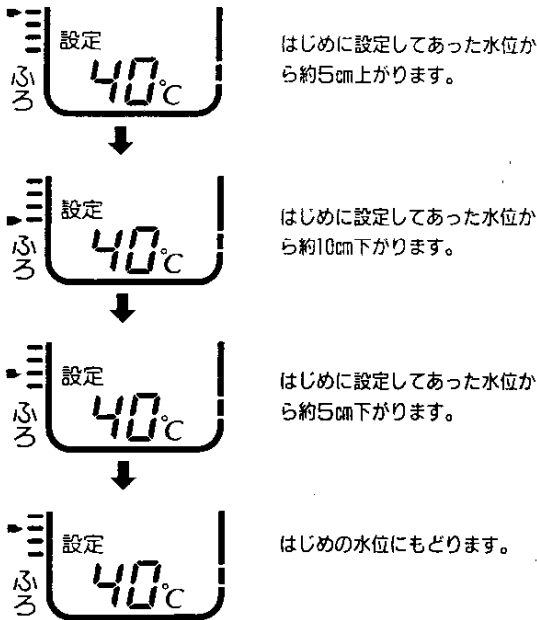
### 3 フロントローラのふたを開け水位スイッチでお湯の量を選びます

①右の図の画面の矢印は、あらかじめ決められた量で、最初上から2番目の位置にあります。



※循環口センターから約30cmの水位で自動停止します。

②水位を変えたい時は、水位スイッチを押すごとに水位が下図の順序で変わります。



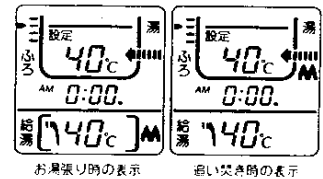
★停電後は自動的に上から2番目の矢印位置に戻ります。

### 4 自動スイッチを押します

(もちろんメインコントローラでも操作できます)



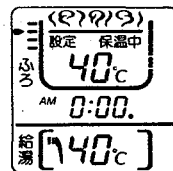
- 自動スイッチのランプが点灯します。
- お風呂沸かしがはじまりました。
- お風呂沸かしの途中は、右図の表示がされます。



## 使用方法・風呂

### 5 お風呂が沸くと自動でストップします

- 表示された温度にお風呂が沸き上がると、ブザーでお知らせしたあと、自動的に保温・足し湯の準備になります。
- 沸き上がったら、右図の表示がされます。自動スイッチのランプは保温中(4時間)は消えません。



### 6 お湯の温度が下がったら、自動であたためます

- お湯の温度が下がったら30分毎に自動的に暖める保温機能がついています。自動スイッチを入れてから4時間はたります。

### 7 お湯が減れば自動で足し湯します

- お湯が減ると自動的に元の量(水位)まで足し湯します。自動足し湯も4時間有効です。

#### ご注意

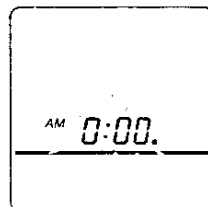
- ②の沸き上がり温度の設定および③のお湯の量の設定は、運転スイッチを「切」ったあとでも器具が記憶していますので、次に使用の際、あらためて設定しなおす必要はありません。  
①と④の操作だけで結構です。
- 停電後または電源プラグを抜き差ししたあとは、自動的に40°C、上から2番目の水位表示位置に戻ります。再度設定しなおしてください。
- 前回の残り湯を使用してお風呂を沸かす場合は、自動運転(自動スイッチを押す)で沸かしてください。



# 使用方法・時刻設定

停電後は 0:00 の表示に戻りますので再度時計を合わせる必要があります。

## 1 メーンコントローラのふたを開け、時刻設定スイッチを押します



●スイッチを押すと、画面の時刻表示が点滅します。

## 2 時 分スイッチで、現在時刻を合わせます

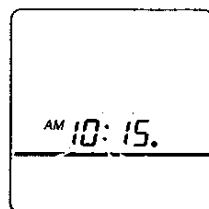


●時分スイッチを押しながら、現在時刻を画面に表示します。  
押し続けると、連続的に数字が変わりますのでご注意ください。

★AM (午前) とPM (午後) を間違えないように！

## 3 時刻設定スイッチを再度押します (点滅が止まります)

## 4 時刻合わせができました



●時分表示は、あわせてから約10秒後、自動的に点滅は止まります。

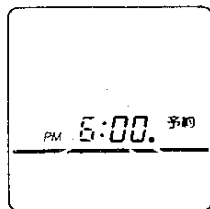
# 使用方法・風呂の予約運転

浴槽の排水栓を開けてください。  
 浴槽にフタをしてください。  
 現在時刻が合っているか確認してください。  
 フロントローラでは「予約設定」ができません。  
 「予約運転」でお風呂を沸かした時は、保温と足し湯機能ははたらきません。  
 これは沸かしはじめの時間の予約です。(沸き上がりの時間ではありません。)

## 1 メーンコントローラのふたを開け、予約設定スイッチを押します

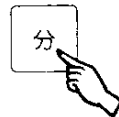


●スイッチを押すと画面の時刻表示が予約時間の表示に変わり点滅します。

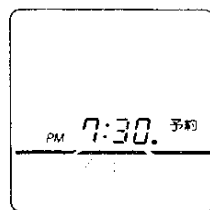


## 2 時 分スイッチを押します 再度予約設定スイッチを押し、現在時刻に戻します

(点滅が止まります)



- 沸かしはじめたい時間を 時 分 スイッチを押しながら、画面に表示します。
- 押し続けると、連続的に数字が変わりますのでご注意ください。
- ★AM (午前) とPM (午後) を間違えないように!



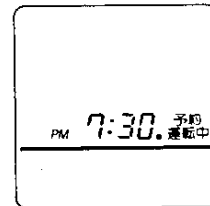
●沸かしはじめたい時間が画面に表示されました。

## 3 予約運転スイッチを押します

(フロントローラ・メーンコントローラのどちらでも可能です)

★予約時刻の確認(メーンコントローラでできます)  
 予約設定スイッチを押すと、画面に予約した時刻が3秒間表示されます。

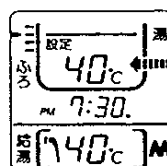
★予約の変更  
 メーンコントローラでおこなってください。  
 予約運転スイッチを押して、予約の取り消しを行った後、123の順で予約をしてください。  
 (予約運転を中止したいときは予約運転スイッチを再度押してください。)



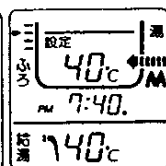
- 画面に2で決めた時刻が表示され、3秒後に現在時刻にもどると同時に「予約運転中」の表示がでます。
- 予約が完了しました。あとは決めた時間に自動的にお湯はりをはじめ、沸き上がると自動ストップします。
- ★「予約」「運転中」の表示が出ていることを確認してください。

## 4 予約時間になると運転が始まります

- 自動スイッチのランプが点灯します。
- お風呂沸かしがはじまりました。
- お風呂沸かしの途中は、右図の表示がされます。



お湯張り時の表示

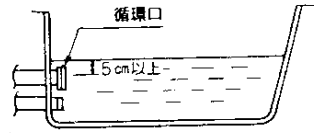


お湯沸き時の表示

# 使用方法・「あったか」機能

フロントローラのふたを開けて、お湯かけんの設定をしないおさず、スイッチひとつで「ちよつとあつめ」のお風呂が楽しめます。

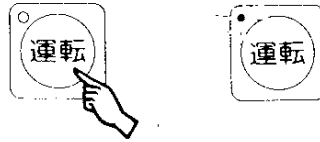
★浴槽に湯（水）が入っているか確認してください。



浴槽の湯（水）が循環口より、5cm以上、上にあるようにしてください。

※自動運転中は「あったかめ」は使用できません。「保温中」の表示で器具が燃焼運転中以外であれば使用できます。また「ぬるめ」の使用時も使用できません。

## 1 運転ランプを確認します

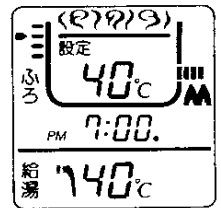


- 運転ランプが点灯していないときには、運転スイッチを押して、「運転」状態にします。

## 2 フロントローラの「あったか」スイッチを押します

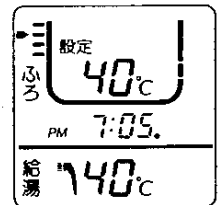


- あったかスイッチのランプが点灯して、お風呂の追い焚きをはじめます。
- 右図の画面は、あったか機能がはたらいっている状態です。



## 3 「あったかめ」のお風呂になったら、ランプは消えます

- スイッチを押すと、設定温度より約2℃お湯の温度が上がり、自動的にとまります。
- ★途中で消したい場合はもう一度あったかスイッチを押してください。ランプが消えます。



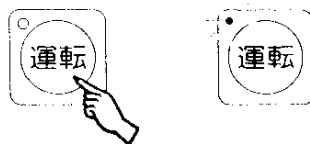
※終了後はかくはんのためポンプが約30秒間回ります。

# 使用方法・「たっぷり」機能

あらかじめ決めてあった水位を変更せずにスイッチひとつで「たっぷりめ」のお風呂が楽しめます。

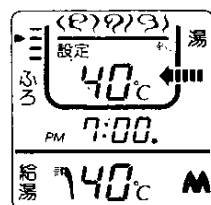
※自動運転中は「たっぷり」は使用できません。  
「保温中」の表示で器具が燃焼中以外であれば使用できます。また、「ぬるめ」の使用時も使用できません。

## 1 運転ランプを確認します



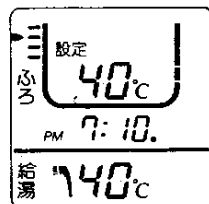
●運転ランプが点灯していないときには、運転スイッチを押して、運転状態にします。

## 2 フロントローラの「たっぷり」スイッチを押します



- たっぷりスイッチのランプがついて、お湯を足しはじめます。
- 右の画面では、お湯を足しているときの表示です。

## 3 「たっぷり」のお湯になったら、ランプは消えます



- スイッチを押すと、約20リットルのお湯が増え、自動的にとまりランプが消えます。

★途中で消したい場合は、もう一度たっぷりスイッチを押してください。  
ランプが消えます。

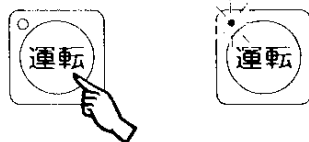
※例えば  
1.5人用浴槽では  
約5cm水位が増えます。

# 使用方法・「ぬるめ」機能

スイッチひとつで、簡単にちょっと「ぬるめのお風呂」が楽しめます。

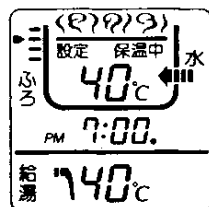
- ※自動運転中は「ぬるめ」は使用できません。
- ※「保温中」の表示で器具が燃焼運転中以外であれば使用できます。
- ※「ぬるめ」は給湯(シャワー)使用中は使用できません。
- ※「ぬるめ」使用中給湯(シャワー)を使用すると水が出ます。

## 1 運転ランプを確認します



- 運転ランプが点灯していないときには、運転スイッチを押して、運転状態にします。

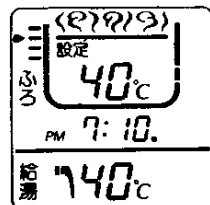
## 2 フロントローラの「ぬるめ」スイッチを押します



- ぬるめスイッチのランプがついて、浴そう内に水が約10ℓ注水され自動的に停止します。
- 右の画面は水を足している時の表示です。

## 3 やや「ぬるめ」のお風呂になったら、ランプは消えます

- もう少し「ぬるめ」がお好みなら、もう一度「ぬるめ」スイッチを押します。  
以後もおなじことを繰り返します。



- ※終了後はかくはんのためポンプが約30秒間回ります。

# 使用方法・凍結予防方法

冬期は給水・給湯配管の水が凍結し破損事故が起ることがあります。このような事故を防止するため、次のような処置をお取りください。

## ●凍結予防ヒーターによる方法

〔給湯側〕

- この器具は、外気温がさがってくると自動的に凍結予防ヒーターが器具内を保温します。
  - この装置は運転スイッチの「入」「切」に関係なく作動しますが、電源プラグを抜くと作動しなくなりますので、ご注意ください。
- ※配管部分の凍結まで予防できませんので、必ず保温材を巻きつけてください。

## ●ポンプ自動運転

〔ふろ側〕

- この器具には外気温がさがってくると自動的にポンプが運転し凍結を予防する装置を組み込んでいます。
- 浴槽の残り湯は捨てないでそのままにしておいてください。
- この装置は運転スイッチの「入」「切」に関係なく作動しますが、電源プラグを抜くと作動しなくなりますので、ご注意ください。

## ●通水による方法

- この場合は器具本体だけでなく、給水給湯配管、バルブ類の凍結予防もできます。

〔給湯側〕

- ①運転スイッチを「切」にし、ガスの元せんをしめる。(電源プラグは抜かないでください。)
  - ②給湯せんをあけ1分間に約200cc以上(牛乳ビン1本ぐらい)〔特に寒い日は多目に〕を流してください。
- ※流量が不安定なことがありますので、念のため30分ぐらい後にもう一度流量をご確認ください。

## ●器具内の水を抜く方法

入居前や長期不在の場合は必ず行なってください。また外気温が極端に低くなる場合もこの方法をおとりください。

※ふろ側から先に水抜きを行なってください。

### 〔ふろ側〕

- ①浴槽の水を排水する。
- ②運転スイッチを押し運転ランプ点灯後、あったかスイッチを押し、フィルターより水が出ることを確認、5分程そのままにする。(2階浴室など浴槽が器具より高い位置にある場合は、ふろ水抜きせん④⑤を左にまわしてあげた後、あったかスイッチを押し、ふろ水抜きせん④より水がでてくることを確認する。)
- ③上記の排水の完了を確認後、運転スイッチを押し、運転ランプの消灯を確認する。
- ④ガスの元せん①をしめる。
- ⑤ふろ水抜きせん⑤をあげる。

※ふろ側の水抜きを行なった後は浴槽に水を流し込まないでください。

### 〔給湯側〕

- ①運転スイッチを「切」にした後再度「入」にし、約10秒後に「切」にする。
- ②ガスの元せん①をしめてあるのを確認する。
- ③給水元せん②をしめる。
- ④すべての給湯せんを全開にする。
- ⑤給湯水抜きせん⑥を左にまわしてあげる。
- ⑥エアーチャージせん⑦を左にまわしてあげる。
- ⑦運転スイッチを押し運転ランプ点灯後、自動スイッチを押し1分程度そのままにした後、自動スイッチを切りにし、電源プラグを抜く。

●以上の操作で器具内の水は排水されますので、次にお使いになるまでそのままにしておいてください。

●再度使用されるときは、次の方法で行なってください。

※給湯側より先に行なってください。

### 〔給湯側〕

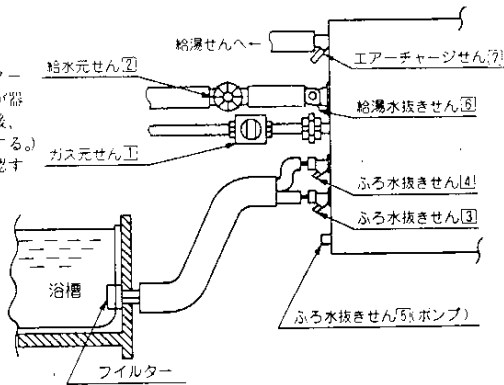
- ①給湯水抜きせん⑥、エアーチャージせん⑦およびすべての給湯せんをしめる。
- ②給水元せん②をあけてすべての給湯せんから水が出るのを確認する。

〔ふろ側〕……呼び水をします。

- ①ふろ水抜きせん④をあげ、ふろ水抜きせん③⑤をしめる。
- ②ガスの元せん①をあけ、電源プラグをコンセントに差し込む。
- ③運転スイッチを押し運転ランプ点灯後、自動スイッチを押し、しばらくしてふろ水抜きせん④より水がでてくることを確認する。
- ④ふろ水抜きせん④をしめ、自動スイッチを切る。

●以上の操作を行ってからご使用ください。

※現場施工の状況により、「凍結予防ヒーターによる方法」や「器具内の水を抜く方法」では、配管部分の凍結まで防止できない場合がありますので、必ず保温材を巻くなどの処置をしてください。



# 点検・お手入れ

## ●点検・手入れの際のご注意

- 器具を安全、快適に、ご使用いただくために日常の点検・手入れを必ず行なってください。
- 点検・手入れの際には、運転スイッチを「切」にして器具が冷えてから行なってください。
- 器具及びコントローラはフタを開けないでください。(故障の原因になりますので絶対に分解しないでください。)

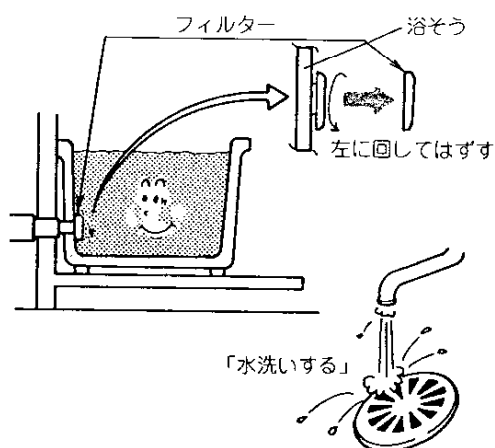
## ●点 検

- 器具の上や近くに紙、プラスチック、油類など燃えやすいものをおいていませんか？
- 排気口や給気口をふさいでいませんか？

## ●お 手 入 れ

- 外装の掃除  
やわらかい布に中性洗剤を付けて、軽く拭いてください。  
(タワシやブラシなどでこすらないよう注意してください。)
- フィルターの掃除  
浴そう内のフィルターを外し、月に1回程度掃除してください。

※なおフィルターの掃除をしたあとは必ずもとのように取り付けてください。





## 点検・お手入れ

### コントローラの掃除

- ★コントローラの表面が汚れた時は、十分水を絞った布で拭いてください（かわいた布で拭いた場合、液晶部が乱れることがあります但し故障ではありません）放置しておきますともとの状態に戻ります。



- ★コントローラの掃除にはベンジンや油脂系の洗剤を使わないでください。変形する場合があります。



### 点検お手入れ後の確認

- 点検、お手入れの後は運転スイッチを「入」にして給湯せんを開いて器具が正常に作動しているか確認してください。  
万一、異常な燃焼、異常音、異臭を感じられたときはお買い求めの販売店、または大阪ガス支社にご連絡ください。

### 定期点検のおすすめ

- 器具のご使用に支障がなくても、2～3年に1回ぐらいバーナや各部の作動が“正常”かどうか定期点検をするのが、安全で長期間使用いただくための、“ひけつ”です。お買い求めの販売店または、もよりの大阪ガス支社へご相談ください。

# 故障かな?と思ったら

ご使用中に、ふだんと違った状態になったときや不都合が生じたときは、そのままお使いにならず、ただちに使用を中止され、十分な点検をしてください。

現象 原因	処置方法										お客さま	販売店または大阪ガス支社	
	優先スイッチが点灯しない (フロントローラ)	給湯栓を開けても湯が出ない	使用中に水になる	高温の湯が出ない	低温の湯が出ない	使用中に湯温が極端に変動する	お湯を止めても給湯機ランフラグが消えない	給湯機表示Mが点灯しない	ふろ機表示Mが点灯しない	ふろが沸かない、または沸きがおそい			処置方法
電源プラグがはずれている	○	○						○	○		プラグをコンセントに差し込む	*	
ガス元栓の開き不十分		○	○	○		○		○	○	○	ガス元栓を全開にする	*	
給湯元栓の開き不十分		○	○			○		○			給湯元栓を全開にする	*	
配管内に空気が残っている		○	○					○	○		点火操作を繰り返す	*	
水ストレーナの詰まり		○	○		○	○		○			詰まりを除去する	*	
断水している		○						○			給湯使用をいったん中止する	*	
凍結している		○						○			解凍するまで使用を中止する	*	
給気口・バーナ炎口・熱交換器・ノズルの目づまり		○	○	○				○	○	○	点検を依頼する		*
安全装置が作動		○	○	○				○	○		点検を依頼する (度々作動する場合)		*
電気部品の故障	○	○	○	○	○	○	○	○	○	○	点検を依頼する		*
停電	○	○	○					○	○	○	再通電するまで待つ		*
フロントローラの優先スイッチの「入」「切」が適切でない	○				○	○					フロントローラの優先スイッチの「入」「切」を正しく戻し、湯温調節スイッチで好みの温度にする		*

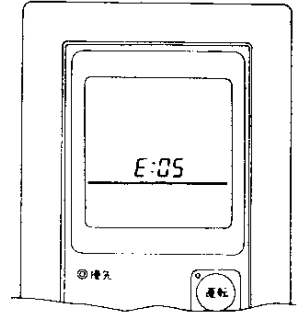
処置方法や原因のわからないときは、お買い求めの販売店または大阪ガス支社へご連絡ください。

# 故障かな?と思ったら

## ● OKモニターの表示をお調べください

表示	内 容	対 処
E01	給湯入水温度センサー系の不具合	※
E02	給湯出湯温度センサー系の不具合	※
E03	給湯側炎(燃焼)検出系統の不具合	※
E05	給湯60分以上連続燃焼	運転スイッチをいったん「切」にし、再度「入」にして表示がでなければ正常です。
E06	給湯側炎(燃焼)検出系統の不具合	
E07	ファン回転検出系統の不具合(給湯)	※
E09	ふろ循環温度センサー系統の不具合	※
E0C	ふろ呼び水の不足	呼び水をする(22ページ参照)
E0E	ふろ側炎(燃焼)検出系統の不具合	※
E0F	ふろお湯張り系統の不具合	※
E0H	ふろ90分以上連続燃焼	運転スイッチをいったん「切」にし、再度「入」にして表示がでなければ正常です。
E0L	ふろ側炎(燃焼)検出系統の不具合	
E0P	ファン回転検出系統の不具合(ふろ)	※
E20	ふろお湯張り系統の不具合	※
E21		
E22		
E24	浴そうの排水栓忘れ	浴そうの排水栓を確認する
E26	ふろお湯張り系統の不具合	※
U3H		
U3L	コントローラ系統の不具合	※
U3P		

表示例



この器具は60分以上連続給湯又は90分以上連続  
 追いだきすると、燃焼が停止し、OKモニター  
 「E05」「E0H」を表示します。この時は、い  
 ったん運転スイッチを切り、数秒待った後、再  
 び運転スイッチを「入」にします。

(ご注意) ※印又は不明な場合はお買い求めの販売店または大阪ガス支社に表示をご連絡ください。

## 故障かな?と思ったら

### ● 次のような場合は故障ではありません。

こんな場合	理 由
給湯せんを絞りすぎて水になった	この器具は流量が4.0ℓ/min以下(31-255)、3.3ℓ/min以下(31-257)になったときには消火します。
低温のお湯が出ない	夏期など、水温が高いときに低温のお湯を少量得ようとする、湯温が高くなります。給湯せんをもっと開いて出湯量を多くすれば湯温は安定します。
お湯が白く濁って見える	これは水中に溶け込んでいた空気が熱せられ、大気圧まで急速に減圧されることで細かい泡となって出てくる現象です。ビール、サイダー等の泡と似た現象であり汚濁とは違い全く無害なものです。
排気部から白煙が出る	外気温が低い時には排気ガスの水蒸気が白煙となりますが故障ではありません。
冬期など寒いとき追だきのポンプが自動的に動く	凍結破損予防のため、ポンプの自動運転を行います。
蛇口を開いてもすぐお湯が出てこない	器具から蛇口までは、距離がありますので、お湯が出てくるまでには、少し時間がかかります。
出湯停止後もファンの回転音がする	再使用時の点火をより早くするため約3分間は回転しています。
自動運転時途中で注湯が停止する	これは浴そう内の残り湯の検出を行なっているため、間欠運転の状態になっているためです。
スイッチを「切」にしてもポンプが回わる	運転スイッチ及び自動運転スイッチを「切」にしたとき、水抜き(器具内にあるタンク)を行なうためです。
かくはんのためポンプが回わる	「あったか」「ぬるめ」運転終了後、かくはんのためポンプが約30秒間回ります。
表示画面(液晶)が乱れている	コントローラをかいた布で拭いた場合、液晶表示が乱れることがあります。この場合放置(30分以上)しておくともどります。
表示画面が0:00になっている	停電後、再通電すると表示画面の時計表示が0:00になります。なお水位・温度表示も変わり(初期状態)ますので、再度設定をしてください。
運転スイッチを「切」にすると循環口より空気が出てくる	器具内にあるタンクの水を冬期凍結予防のため、ポンプにより浴そう内へ注出するためです。

### ● 安全装置の種類とその働き

- 次の安全装置が作動した場合は、コントローラの運転スイッチを「切」にし、ガス元せん、給水元せんを閉めてお買い求めの販売店または大阪ガス支社にご連絡ください。
  - 立消え安全装置……バーナが正常に燃焼しない時、作動し、ガスを自動的にストップします。
  - 空だき安全装置……風呂側熱交換器が万一空だきした時に作動し燃焼を自動的にストップします。
  - 過熱防止安全装置……器具内部の雰囲気気温が異常に高くなった時、作動し燃焼を自動的にストップします。
  - 残火安全装置……熱交換器の温度が異常に高くなった時、作動し燃焼を自動的にストップします。
  - 水位検知安全装置……浴槽の水位を検知し、正常水位を保持する装置です。
  - 漏電安全装置……万一漏電した場合、電源を「OFF」にする装置です。
  - 凍結防止装置……器具内の雰囲気気温が低下すると作動し、器具内の凍結を防止します。

以上のことをお調べのうえ、なお異常のあるときはお買い求めの販売店または大阪ガス支社にご連絡ください。

# 仕様

商品の呼び		31-255型	31-257型
種類	設置方式	屋外設置型	
	給湯方式	先止め式	
点火方式		電子イグナイターによるダイレクト点火	
水圧	使用水圧	1.0~10kg/cm <sup>2</sup>	
	作動水圧	0.15kg/cm <sup>2</sup>	
最低作動流量		4.0ℓ/分	3.3ℓ/分
外形寸法		高さ570mm×幅692×奥行190mm	高さ570mm×幅580mm×奥行190mm
重量(本体)		42.5kg	35kg
接続	風呂	R <sup>1</sup> / <sub>2</sub>	
	給水	R <sup>3</sup> / <sub>4</sub>	R <sup>1</sup> / <sub>2</sub>
	給湯	R <sup>3</sup> / <sub>4</sub>	R <sup>1</sup> / <sub>2</sub>
	ガス	都市ガスR <sup>3</sup> / <sub>4</sub> , LPガスR <sup>1</sup> / <sub>2</sub>	
電気関係	電源	AC100V (50Hz)	
	消費電力	270W、凍結予防ヒーター200W)	275W(凍結予防ヒーター160W)
安全装置		空だき安全装置、立消え安全装置、過圧逃し弁 残火安全装置、凍結予防装置(水抜きせん、凍結予防ヒーター)漏電安全装置 過熱防止装置、水位検知安全装置	

## 31-255型

使用ガスグループ	1時間当りのガス消費量 (最大消費量) (kcal/h)			出湯能力(能力大) (ℓ/分)	
	給湯風呂併用	給湯側	風呂側	上昇温度	
				25℃	40℃
6C	57000	45000	12000	20 (24)	15
13A	57000	45000	12000	20 (24)	15
6A	57000	45000	12000	20 (24)	15
LPガス用	4.75kg/h	3.75kg/h	1.0kg/h	20 (24)	15

※上表の出湯能力の( )内は湯水混合水せんで混合したときの流量で単水せんで20ℓ/分までしか出ません。

## 31-257型

使用ガスグループ	1時間当りのガス消費量 (最大消費量) (kcal/h)			出湯能力(能力大) (ℓ/分)	
	給湯風呂併用	給湯側	風呂側	上昇温度	
				25℃	40℃
6C	42500	30500	12000	16.5	10.3
13A	42500	30500	12000	16.5	10.3
6A	42500	30500	12000	16.5	10.3
LPガス用	3.55kg/h	2.55kg/h	1.0kg/h	16.5	10.3

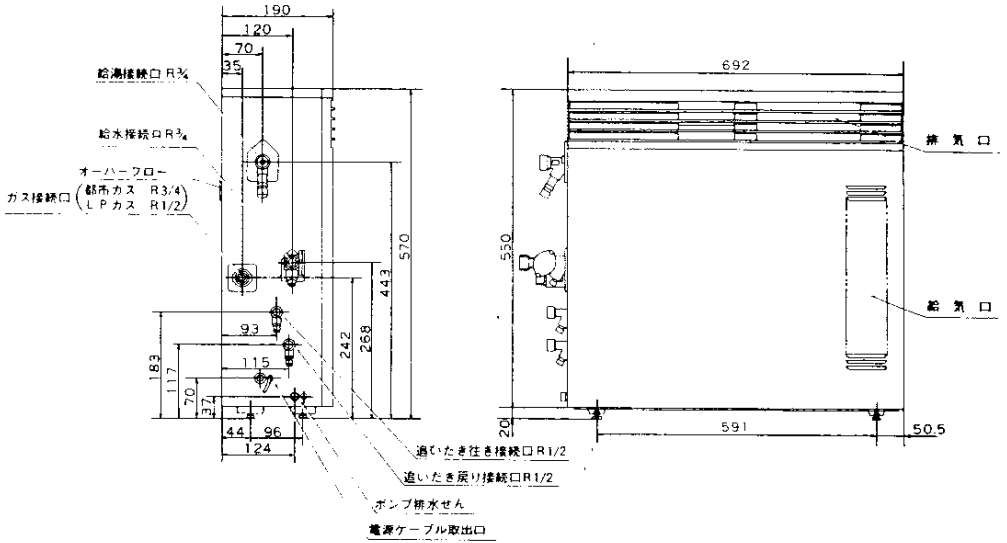
◎本仕様は改良のためお知らせせずに変更することもあります。

◎ガス：JISに規定する標準ガス・標準圧力のとき。

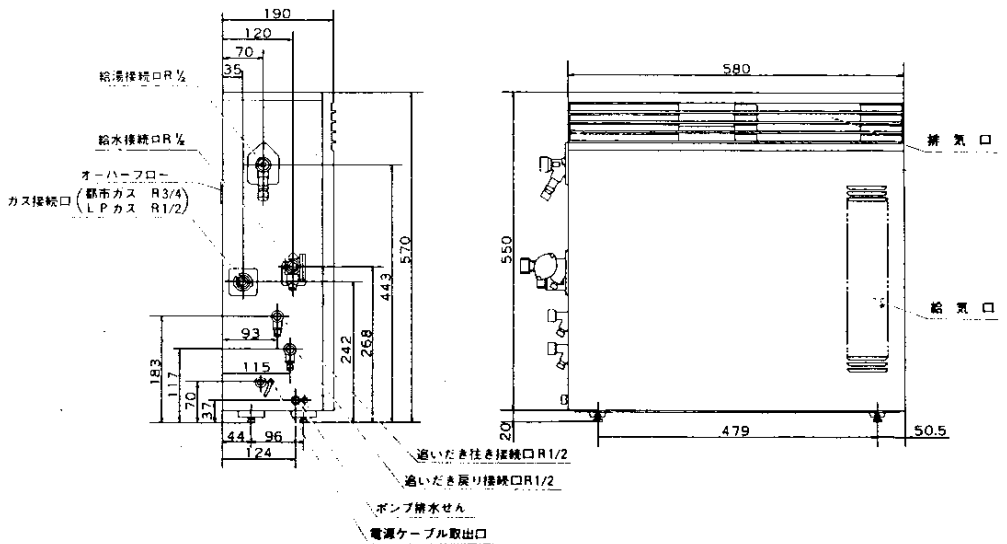
# 寸法図

(単位: mm)

● 31-255型



● 31-257型



# 保管とアフターサービス

## ● 長期間使用しない場合

● 長期間使用しない場合は次の操作をしてください。

- (1) ガスの元せいを閉じる。
- (2) 給水元せいを閉じる。
- (3) 電源プラグを抜く。
- (4) 器具の水抜きを行なう。〔水抜き方法は22ページを参照してください。〕

## ● アフターサービスについて

### サービスを依頼されるときは

- まず「故障かな?と思ったら」をご確認のうえ、なお異常のあるときはお買い求めの販売店または大阪ガス支社にご連絡ください。
- アフターサービスをお申しつけのときは、次のことをお知らせください。
  1. ご住所・お名前・電話番号・道順（付近の目印等）
  2. 品名……31-255型・31-257型（右のようなラベルを器具の左側面下部に貼付けてあります。）
  3. 現象……できるだけ詳しく
  4. 訪問ご希望日

**(N)31-255(U)**

大阪ガス株式会社 02

**(N)31-257(U)**

大阪ガス株式会社 00

### 転居される場合

- ガスの種類には、都市ガスとLPガスとがあり都市ガスにはガスグループの区分があります。ガスの種類、ガスグループの区分が異なる地域へ転居される場合には、部品の交換や調整が必要となりますので、転居先のガスの種類、ガスグループの区分を確認のうえ、お買い求めの販売店、またはもよりの大阪ガス支社にご相談ください。この場合、調整・改造に要する費用は保証期間内でも有料となります。

### 保証について

- このガス風呂釜には保証書がついています。
- 保証書に記載のように、ガス風呂釜の故障について修理いたします。詳しくは保証書をごらんください。
- 保証書を紛失されますと、無料修理期間であっても修理費をいただくことがありますので、この取扱説明書とともに大切に保管してください。

### 補修用性能部品の最低保有期間について

- 無料修理期間経過後の修理については、お買い求めの販売店、またはもよりの大阪ガス支社にご相談ください。修理によって性能が維持できる場合は有料修理します。
- 補修用性能部品の最低保有期間は製造打切後10年です。その後の修理は、補修用性能部品がなくて、修理ができない場合がありますのでご了承ください。

本社ガスビルサービスセンター・支社所在地および電話番号

南支社	☎557	大阪市西成区玉出東2丁目9番41号	☎大阪	06(652)0001
北支社	☎532	大阪市淀川区十三本町3丁目6番35号	☎大阪	06(301)1251
堺支社	☎590	堺市住吉橋町2丁目2番19号	☎堺	0722(38)1131
北摂支社	☎683	高槻市藤の里町39-6	☎高槻	0726(71)0361
阪神支社	☎682	西宮市和上町4番11号	☎西宮	0798(26)3101
東部支社	☎578	東大阪市稲葉2丁目3番17号	☎河内	0729(62)1131
京阪支社	☎573	枚方市西田宮町16番17号	☎枚方	0720(41)1251
神戸支社	☎650	神戸市中央区相生町5丁目13番10号	☎神戸	078(576)5231
京都支社	☎604	京都市中京区烏丸御池梅屋町358	☎京都	075(231)8151
奈良支社	☎631	奈良市学園北2丁目4番1号	☎奈良	0742(44)1111
和歌山支社	☎640	和歌山市本町1丁目5	☎和歌山	0734(31)2481
姫路支社	☎671	姫路市神屋町4丁目8	☎姫路	0792(85)2221
東播支社	☎675	加古川市加古川町粟津29-1	☎加古川	10794(21)1801
豊岡支社	☎668	豊岡市三坂町6丁目57番地	☎豊岡	07962(3)2221
湖南支社	☎525	草津市追分町字荒堀680の1	☎草津	0775(62)5311
彦根支社	☎522	彦根市大東町12番11号	☎彦根	0749(22)3131
(長浜営業所)	☎526	長浜市南呉服町3番4号	☎長浜	0749(62)7171)
本社ガスビルサービスセンター	☎541	大阪市中央区平野町4丁目1番2号	☎大阪	06(202)2221

大阪ガス株式会社

「おねがい

ガスくさいときは、ガス元せんを閉め、窓を全開にして（火気に注意して）大阪ガス支社、サービスショップにご連絡ください。」